

# Hur gamla blir vi?

*Rapport 4*  
*Lena Lundkvist*

DELEGATIONEN FÖR  
**senior**   
**arbetskraft**

# Förord

Delegationen för senior arbetskraft har i uppdrag att verka för ett mer inkluderande och åldersoberoende synsätt i arbetslivet. Delegationen ska sammanställa och sprida kunskap om forskning om äldres möjligheter och även föreslå åtgärder som motverkar åldersdiskriminering för att bättre tillvarata senior erfarenhet.

Som en viktig del av arbetet med uppdraget har delegationen valt att ta fram en serie underlagsrapporter som på olika sätt behandlar senior arbetskraft. Ambitionen är att bidra till en öppen och kunskapsbaserad debatt där en rad olika perspektiv görs tillgängliga. Författarna ansvarar för innehåll och bedömningar i rapporterna, som utgör ett värdefullt underlag till delegationens arbete.

Den här underlagsrapporten, *Hur gamla blir vi?*, har utarbetats av Lena Lundkvist, demograf vid Statistiska centralbyrån. Rapporten visar hur medellivslängden ökat och dödligheten minskat över tid och hur denna utveckling tycks fortsätta även framöver. Åldersstrukturen i befolkningen har också förändrats och en allt högre andel är äldre och en allt lägre andel är i förvärvsarbetande ålder.

Anna Fransson och Maria Söderberg, sekreterare i delegationen, har ansvarat för arbetet med underlagsrapporten.

Stockholm i juni 2019

Anna Hedborg  
Ordförande i Delegationen för senior arbetskraft



# Innehåll

|                                       |    |
|---------------------------------------|----|
| Inledning.....                        | 7  |
| Medellivslängdens utveckling.....     | 9  |
| Förändringar i åldersstrukturen ..... | 15 |
| Olika generationer .....              | 21 |
| Sammanfattande resultat.....          | 29 |
| Referenser .....                      | 31 |



# Inledning

Sveriges befolkning förändras ständigt, både till antal och till sammansättning. Sedan 1970 har folkmängden ökat med två miljoner och i början av 2017 var vi 10 miljoner invånare i landet. De senaste åren har befolkningen ökat i snabbare takt än tidigare och den förväntas fortsätta att öka i nästan samma takt. År 2028 beräknas folkmängden vara 11 miljoner.

Hur folkmängden förändras beror på antalet som föds, dör, invandrar och utvandrar. Under perioden 1970–2017 har det alla år utom 1997–2001 fötts fler än vad som avlidit och alla år utom 1972 och 1973 har det invandrat fler än vad som utvandrat. Det betyder att både den naturliga folkökningen (födda minus döda) och nettomigrationen (invandrare minus utvandrare) har bidragit till befolkningsökningen. Under denna period har nettomigrationen haft en större betydelse än den naturliga folkökningen. Enligt SCB:s framskrivning kommer migrationen fortsatt ha den största påverkan på förändringen i folkmängden, en tredjedel av ökningen mellan den 10:e och 11:e miljonen beräknas bestå av att fler föds än dör och två tredjedelar av att fler invandrar än utvandrar.

Antagandena om den framtida migrationen är emellertid mycket osäkra, både på kort och på lång sikt. Det är högst troligt att invandringen kommer att variera i framtiden på ett liknade sätt som den gjort historiskt, men var i tiden dessa toppar och dalar kommer att inträffa är omöjligt att förutse. Invandringen förväntas fortsätta påverkas av konflikter och politisk instabilitet i omvärlden, men även av att människor som söker sig till Sverige av andra anledningar förändras.

Samtidigt som folkmängden ökar har åldersstrukturen i befolkningen förändrats på så vis att en allt större andel i befolkningen är äldre. En viktig orsak till den förändrade åldersstrukturen är att dödligheten har minskat i alla åldrar och att allt fler därmed överlever till

högre åldrar. Trots att folkmängden har ökat kontinuerligt har inte antalet avlidna ökat i samma takt.

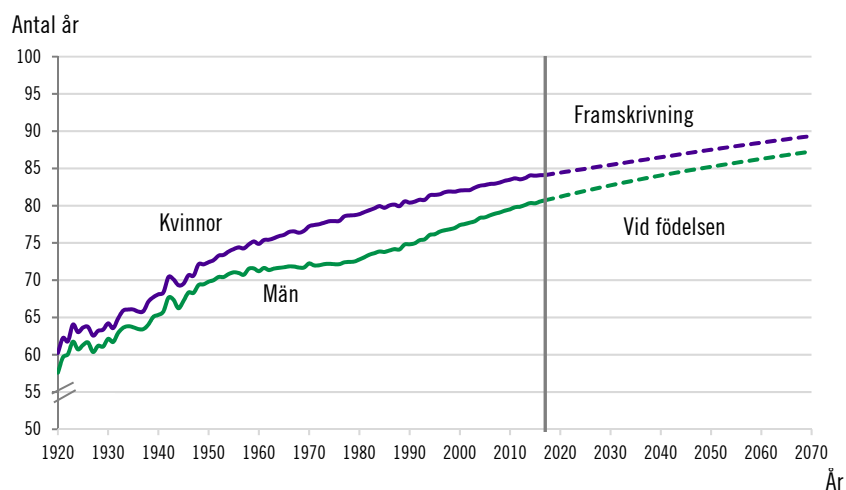
Befolkningens åldersstruktur påverkas – förutom av antalet födda som varierar från år till år och av att fler lever längre – även av omfattningen av migrationen och på åldern på de som invandrar och utvandrar. SCB har i tidigare rapporter konstaterat att andelen i de mest förvärvsaktiva åldrarna, 20–64 år, skulle minska och att andelen över 65 år skulle vara högre än i dag om det inte vore för migrationen till och från Sverige.

Denna rapport syftar till att redovisa hur medellivslängden har utvecklats över tid, hur åldersstrukturen i befolkningen har förändrats och hur den demografiska försörjningskvoten påverkas av dessa förändringar. I rapporten jämförs även olika kohorter, de födda 1935, 1955 och 1975, med avseende på utbildningsnivå, förvärvsarbete, migration, barnafödande och kvarlevande vid olika åldrar.

# Medellivslängdens utveckling

När allt fler lever längre ökar medellivslängden. Medellivslängden vid födelsen är ett mått, eller egentligen ett index, som på ett sammanfattande sätt mäter dödligheten för alla åldrar under ett speciellt år eller en viss period. Måttet visar alltså antalet år som nyfödda lever om dödsriskerna i alla åldrar skulle vara kvar på samma nivå som för födelseåret under barnets hela liv. Det ska utifrån figur 1 tolkas som att en flicka född 2017 i genomsnitt skulle leva i 84,1 år, om det inte skulle ske någon förändring i dödlighet i någon ålder under flickans hela livstid. Motsvarande beräknade medellivslängd för en pojke född 2017 är 80,7 år.

**Figur 1** Medellivslängd för kvinnor och män vid födseln 1920–2017 och framskrivning 2018–2070



Källa: SCB, Befolkningsstatistiken och Sveriges framtida befolkning 2018–2070.



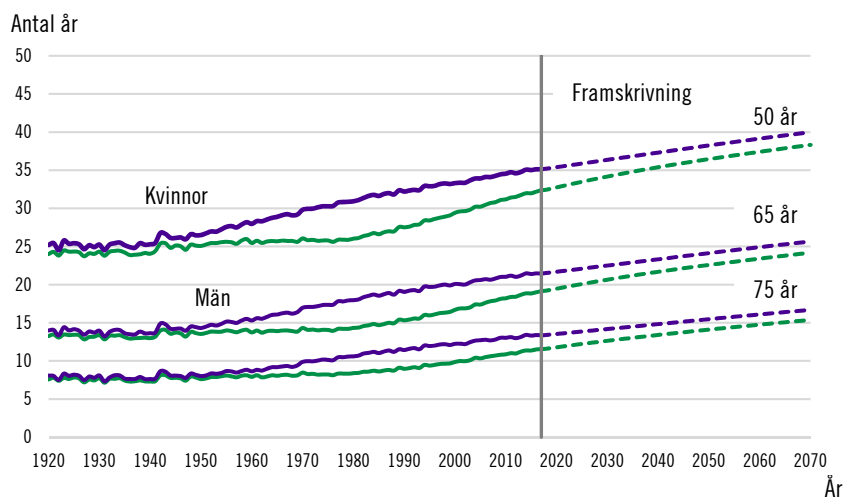
I Sverige har medellivslängden aldrig tidigare varit så hög som den är nu. Under en mycket lång period har trenden varit en ökande medellivslängd. Mellan 1920 och 2017 har medellivslängden i Sverige ökat från 60,2 år till 84,1 år för kvinnor och från 57,6 år till 80,7 år för män. Ökningen på drygt 23 år för båda könen beror på minskad dödlighet i alla åldrar, men det har inte varit en jämn nedgång i dödligheten under hela perioden. Utvecklingen mot allt lägre dödlighet i alla åldrar och en stadigt ökande medellivslängd är inte unik för Sverige utan har kunnat ses för de flesta jämförbara länder.

Fram till 1950-talet ökade medellivslängden i ungefär samma takt för kvinnor och män. På 1950-talet skedde emellertid ett skifte och medellivslängden ökade snabbare för kvinnor än för män. Mellan 1950 och 1980 ökade medellivslängden med över sex år för kvinnor och mindre än tre år för män. Därefter har ökningen gått fortare för män än för kvinnor och mellan 1980 och 2017 ökade medellivslängden med nästan åtta år för män och med drygt fem år för kvinnor. Enligt SCB:s framskrivning till 2070 förväntas kvinnors medellivslängd öka med ytterligare dryga fem år, till 89,4 år, och mäns med ytterligare närmare sju år, till 87,3 år.

När det gäller skillnader mellan könen i medellivslängd var det i början av den här redovisade perioden två års skillnad mellan kvinnors och mäns livslängd. Skillnaderna ökade under 1960-talet och som störst var den i slutet av 1970-talet och början av 1980-talet då kvinnors livslängd var mer än sex år längre än männens. Sedan dess har skillnaderna mellan könen minskat och är nu omkring tre år. Enligt SCB:s befolkningsframskrivning fortsätter skillnaderna att minska framöver till cirka två år 2070.

Återstående medellivslängd kan räknas från vilken ålder som helst. I figur 2 visar vi den återstående medellivslängden vid 50, 65 och 75 år. Oavsett vilken av dessa åldrar man använder har den återstående medellivslängden ökat under hela perioden. Ökningen är inte lika stor som för medellivslängden vid födelsen och uppgången startade först under 1940-talet för beräkningarna från 50 års ålder och lite senare för beräkningar vid högre åldrar. Denna förskjutning är en följd av att dödligheten minskade först i yngre åldrar.

**Figur 2** Återstående medellivslängd för kvinnor och män vid olika åldrar 1920–2017 och framskrivning 2018–2070 vid åldrarna 50, 65 och 75 år

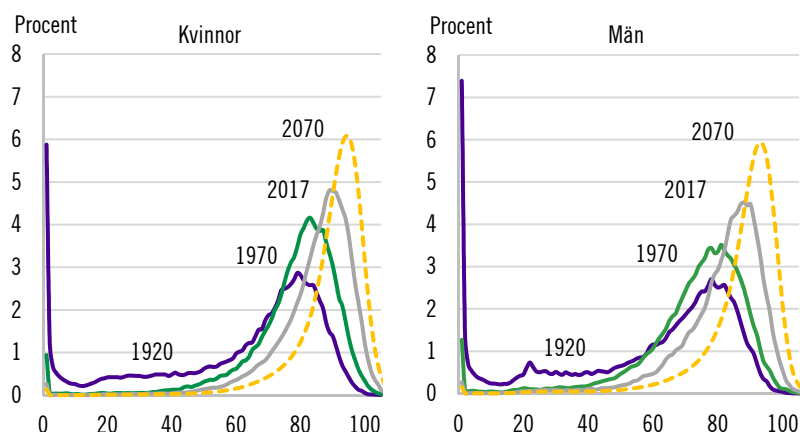


Källa: SCB, Befolkningsstatistiken och Sveriges framtida befolkning 2018–2070.

Vid 65 års ålder var den återstående medellivslängden 14 år för kvinnor och drygt 13 år för män födda 1920. Fram till 1970 ökade den med nästan tre år för kvinnor och med ett år för män, till 17 respektive 14 år. Ökningen har därefter fortsatt med ytterligare fyra år för både kvinnor och män fram till 2017, då den återstående medellivslängden för 65-åringar var drygt 21 år för kvinnor och drygt 19 år för män. För 50-åringar har ökningen i återstående medellivslängd ökat än mer. För kvinnor har den ökat från 25 år 1920 till 35 år 2017, medan den för män ökat från 24 till 32 år under samma period.

Ett annat sätt att illustrera den ökade medellivslängden är att se på åldern för de som avlider ett visst år. I figur 3 visas den procentuella fördelningen av antalet avlidna enligt SCB:s livslängdstabeller.

**Figur 3** Åldersfördelning för avlidna kvinnor och män 1920, 1970, 2017 och framskrivning till 2070



Källa: SCB, Befolkningsstatistiken och Sveriges framtida befolkning 2018–2070.

År 1920 var den vanligaste åldern vid dödsfallet 0 år. Nästan 6 procent av dödsfallen för kvinnor och drygt 7 procent för män skedde i denna ålder. Om man bortser från spädbarnsdödligheten så var den vanligaste åldern vid dödsfallet 78 år för kvinnor och 77 år för män. Hälften av kvinnorna dog före 70 års ålder och hälften av männen före 67 års ålder.

Jämför man fördelningen av antalet dödsfall 1970 med 1920 är det tydligt att andelen dödsfall i åldrar under 70 år har minskat och att dödsfallen har förskjutits till högre åldrar. År 1970 var den vanligaste åldern för dödsfall 82 år för kvinnor och 80 år för män. Till 2017 hade dödsfallen förskjutits till ännu högre åldrar. Den vanligaste åldern vid dödsfallet var 88 år för kvinnor och 87 år för män.

Enligt SCB:s befolkningsframskrivning fortsätter trenden mot att dödsfallen sker vid allt högre åldrar och med en allt mindre spridning för åldern vid dödsfall. År 2070 beräknas den vanligaste åldern vid dödsfall vara 93 år för kvinnor och 92 år för män. Då beräknas hälften av dödsfallen ske efter 90 års ålder både för kvinnor och för män.

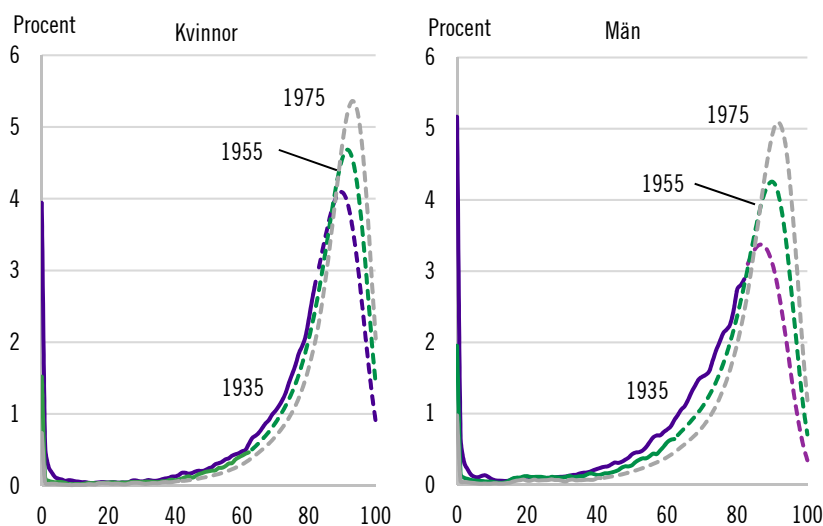
Som tidigare nämnts är medellivslängden ett mått på dödligheten ett visst år. Medellivslängden är således inte ett mått på hur länge en person som föds ett år förväntas leva. Hur länge befolkningen lever

mäts med kohorddödligheten. För att kunna beräkna kohorddödligheten måste man vänta fram till dess att den sista personen som är född ett visst år avlider, vilket kräver att statistik ställs samman för en period på drygt 100 år.

När man beräknar kohorddödligheten för nu levande födelsekohorter får man använda en prognos för framtida år. Den sista kohort som den faktiska livslängden kan beräknas för är de födda 1913 som fyllde 105 år 2018. För senare kohorter prognosticeras livslängden, och den sista kohort som livslängden kan prognosticeras för är för de födda 2014 som fyller 106 år 2120, det sista året i SCB:s framskrivning.

När dödligheten minskar, som den gjort under lång tid och förväntas fortsätta att göra, så är den förväntade livslängden ett visst år alltid längre än medellivslängden för samma år. I figuren nedan redovisas kohorddödligheten för kvinnor och män födda 1935, 1955 och 1975.

**Figur 4** Åldersfördelning för avlidna kvinnor och män födda 1935, 1955 och 1975 enligt livslängdstabellen



*Källa:* SCB, Befolkningsstatistiken och Sveriges framtida befolkning 2018–2070. Streckad linje framskrivning.

## Hur gamla blir vi?

Figuren visar ett tydligt mönster. För varje kohort ökar den ålder vid vilken flest personer i kohorten förväntas avlida. För de som är födda 1935 beräknas att den vanligaste åldern att avlida kommer att vara 90 år för kvinnorna. För männen var den vanligaste åldern att avlida 87 år, men förutom den åldern beräknas den vanligaste åldern vara 87 år. För de som är födda 1955 är spädbarnsdödligheten betydligt lägre än för de födda 20 år tidigare, och den vanligaste åldern att avlida beräknas vara 92 år för kvinnor och 90 år för män. För de födda 1975 har den vanligaste åldern att avlida förskjutits mot än högre åldrar och den beräknas vara 93 år för kvinnor och 92 år för män.

# Förändringar i åldersstrukturen

Hur många som finns i olika åldrar beror främst på hur många som föddes ett visst år och hur många av dem som avlidit. Det beror också på hur många som invandrat och utvandrat i olika åldrar.

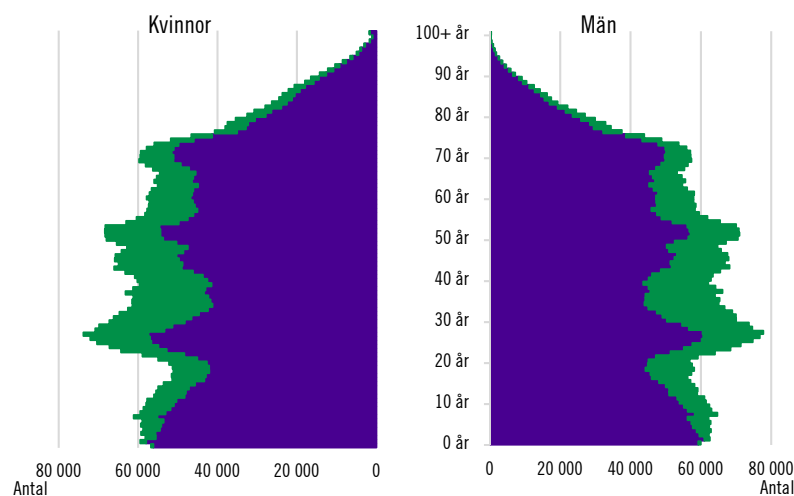
Antalet födda varierar mellan olika år, något som påverkar åldersstrukturen i befolkningen alla år därefter. Ju fler barn som föds ett visst år, desto fler i 65-årsåldern 65 år senare.

## Åldersstruktur i befolkningen

Under 1930-talet föddes det relativt sett få barn. Under femårsperioden 1932–1936 föddes det i genomsnitt 87 000 barn per år. Under 1940-talet ökade antalet födda barn och under femårsperioden 1944–1948 föddes i genomsnitt 132 000 barn per år. Därefter följde en period med ett lägre antal födda barn. I mitten av 1960-talet ökade antalet födda barn återigen. Under 1980-talet föddes färre barn, men i slutet av 1980-talet och i början av 1990-talet föddes det återigen flera barn. Den ekonomiska krisen och att allt fler studerade längre bidrog till ett lågt barnafödande runt millennieskiftet. Sedan dess har antalet födda barn haft en ökande trend som enligt SCB:s befolkningsframskrivning förväntas fortsätta fram till mitten av 2020-talet.

Även antalet som invandrar och utvandrar till Sverige och åldern på dessa personer har betydelse för åldersstrukturen i befolkningen. Antalet varierar från år till år, men det är vanligt att utrikes födda som invandrar är barn eller i åldern 20–30 år, medan de som utvandrar är några år äldre.

**Figur 5** Folkmängd efter ålder 2017, födda i Sverige och utrikes födda, kvinnor och män



Källa: SCB, Befolkningsstatistiken.

I befolkningspyramiden ovan ser man de olika födelsekullarna för både kvinnor och män 2017. Till exempel är de större kullarna födda på 1940-talet och 1960-talet och runt 1990 i dag drygt 70 år respektive drygt 50 år och nästan 30 år, medan de mindre kullarna födda på 1950-talet börjar närma sig pensionsåldern och de små kullarna födda runt millennieskiftet nyss tagit studenten.

I pyramiden ser man också migrationens betydelse för åldersstrukturen. I åldrarna 32–39 år utgör de utrikes födda mer än 30 procent av folkmängden, det är personer födda i början av 1980-talet, åldrar då de födda i Sverige är relativt få.

Enligt SCB:s framskrivning förväntas antalet födda öka. Medellivslängden väntas också öka och dödsfallen förskjuts mot allt högre åldrar. Invandringen förväntas minska från de senaste årens höga nivå, men vara fortsatt högre än tidigare. Samtidigt förväntas antalet som utvandrar öka. Befolkningspyramiden 2050 får därför ett helt annat utseende jämfört med i dag, med en allt tjockare del högre upp i pyramiden.

I tabell 1 nedan redovisa dels antalet personer i respektive åldersgrupp 2017, dels den procentuella förändring vi förväntar oss ska ske i de olika åldersgrupperna fram till 2030, 2050 och 2070.

**Tabell 1**      **Antal i olika åldersklasser 2017 och prognostiserad förändring till åren 2030, 2050 och 2070**

| Åldersklass   | Antal 2017        | 2030                                    | 2050      | 2070      |
|---------------|-------------------|---|-----------|-----------|
|               |                   | Procentuell förändring jämfört med 2017 |           |           |
| 0–19 år       | 2 399 500         | 11                                      | 15        | 23        |
| 20–54 år      | 4 623 300         | 5                                       | 10        | 16        |
| 55–59 år      | 586 600           | 13                                      | 28        | 24        |
| 60–64 år      | 564 700           | 15                                      | 27        | 25        |
| 65–69 år      | 560 400           | 8                                       | 8         | 14        |
| 70–74 år      | 556 500           | -7                                      | 1         | 6         |
| 75-år         | 889 300           | 43                                      | 81        | 116       |
| <b>Totalt</b> | <b>10 120 200</b> | <b>10</b>                               | <b>19</b> | <b>27</b> |

*Källa:* SCB, Befolkningsstatistiken och Sveriges framtida befolkning 2018–2070.

Fram till 2030 förväntas hela befolkningen öka med 10 procent. Den enskilt största procentuella ökningen är bland de som är äldre än 75 år. Antalet förväntas öka med 43 procent fram till 2030, med 81 procent fram till 2050 och med hela 116 procent fram till 2070. Denna ökning är ganska säker eftersom framskrivningen görs för personer som redan är födda och större delen av de utrikes födda som är 75 år och äldre i framtiden redan har invandrat. Det är nästan bara antagandet om dödlighet som påverkar antalet äldre. Antalet i yngre åldrar påverkas nästan inte alls av antagandet om dödlighet, däremot av antagandena om barnafödande och migration. Den kraftiga ökningen av personer 75 år och äldre kommer naturligtvis påverka behovet av och efterfrågan på såväl arbetskraft som en väl fungerande välfärd.

Vidare är det tre åldersklasser fram till 2030 där befolkningsökningen går långsammare än för totalen. Ökningen är minst i åldern 20–54 år, de åldrar där absolut flest arbetar. Den är också lägre än genomsnittet i åldrarna 65–69 år och 70–74 år. De jämförelsevis stora födelsekullarna födda på 1940-talet är i dag i dessa åldrar och ersätts av de mindre kullarna födda på 1950-talet.

Ett annat sätt att åskådliggöra hur andelen äldre i befolkningen ökar är att studera hur andelen personer i olika åldersgrupper har



förändrats sedan 1920 och förväntas fortsätta förändras fram till 2070. I tabell 2 nedan kan man tydligt se hur andelen i de yngre åldersgrupperna i (0–19 respektive 20–54) minskar över tid, medan andelen äldre i befolkningen ökar.

**Tabell 2 Andel personer i olika åldersgrupper för olika år 1920–2070**

|              | 1920       | 1970       | 2017       | 2030       | 2050       | 2070       |
|--------------|------------|------------|------------|------------|------------|------------|
| 0–19 år      | 38,7       | 27,6       | 23,1       | 23,3       | 22,4       | 22,4       |
| 20–54 år     | 44,7       | 46,4       | 45,7       | 43,6       | 42,2       | 41,9       |
| 55–59 år     | 4,3        | 6,3        | 5,8        | 5,9        | 6,3        | 5,7        |
| 60–64 år     | 3,8        | 5,9        | 5,6        | 5,8        | 6,0        | 5,5        |
| 65–69 år     | 3,0        | 4,9        | 5,5        | 5,4        | 5,1        | 5,0        |
| 70–74 år     | 2,3        | 3,8        | 5,5        | 4,6        | 4,7        | 4,6        |
| 75– år       | 3,0        | 5,0        | 8,8        | 11,3       | 13,4       | 15,0       |
| <b>Summa</b> | <b>100</b> | <b>100</b> | <b>100</b> | <b>100</b> | <b>100</b> | <b>100</b> |

*Källa:* SCB, Befolkningsstatistiken och Sveriges framtida befolkning 2018–2070.

Andelen personer i åldern 0–19 i befolkningen har minskat kraftigt sedan 1920, då närmare 4 av 10 personer i Sverige var i den åldersgruppen. I dag är det drygt 2 av 10. Andelen i åldern 20–54, dvs. den ålder då flest arbetar, är ungefär lika stor som 1920, men förväntas minska något fram till 2070. När det gäller personer äldre än 65 år har andelen ökat kontinuerligt sen 1920 och förväntas fortsätta öka under hela perioden fram till 2070 då åldersgruppen beräknas utgöra 25 procent av befolkningen.

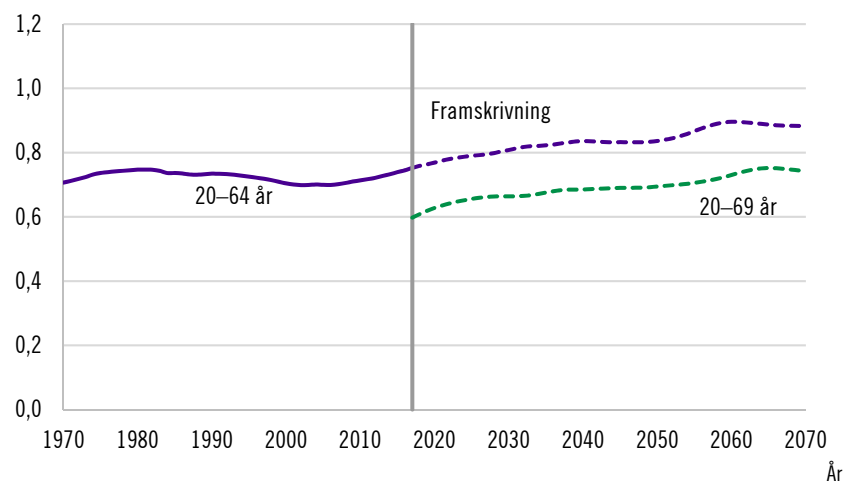
## Den demografiska försörjningskvoten

Att andelen äldre ökar framöver påverkar den s.k. demografiska försörjningskvoten, som är ett mått på hur många som är i de åldrar då de flesta är förvärvsarbetande i förhållande till de som är yngre och äldre. Lite förenklat kan man säga att måttet visar hur många personer i icke arbetande åldrar som varje person i förvärvsarbetande ålder ska försörja.

Vilka åldersgränser som använts för de förvärvsarbetande åldrarna har varierat över tid, men de senaste årtiondena har 20–64 år betraktats som de mest förvärvsaktiva åldrarna. Oavsett vilka ålders-

gränser som används minskar andelen i de mest förvärsaktiva åldrarna samtidigt som andelen äldre ökar och andelen barn och unga i stort sett är konstant, vilket i sin tur gör att den demografiska försörjningskvoten ökar.

**Figur 6** Demografisk försörjningskvot 1970–2017 samt framskrivning 2018–2070



Källa: SCB, Befolkningsstatistiken och Sveriges framtida befolkning 2018–2070.

I början av 1970-talet var den demografiska försörjningskvoten 0,71. Det ska tolkas som att varje person i förvärsaktiv ålder ska försörja sig själv och 0,71 personer till. I början av 1980-talet hade den demografiska försörjningskvoten ökat till 0,75. Därefter minskade den fram till början av 2000-talet och var då cirka 0,70 igen. Sen dess har den återigen ökat och är i dag 0,75. Det innebär att varje person nu behöver försörja 0,75 personer förutom sig själv, dvs. 0,05 fler än 2000. Den framskrivning SCB gjort visar att den demografiska försörjningskvoten beräknas fortsätta öka, och från och med slutet av 2050-talet vara cirka 0,88–0,90.

Om 65–69-åringar skulle ingå i de mest förvärsaktiva åldrarna så skulle den demografiska försörjningskvoten bli betydligt lägre. I slutet av framskrivningsperioden skulle försörjningskvoten vara 0,74, dvs. på samma nivå som den är i dag. Detta illustrerar vikten av att fler äldre arbetar, då försörjningsbördan för de som är i arbete kan minska på motsvarande sätt.



# Olika generationer

De som är äldre i dag har levt ett annorlunda liv jämfört med dem som blir äldre i framtiden. Här redovisas några demografiska mått för tre olika födelsekullar, de födda 1935 som i dag är över 80 år, de födda 1955 som närmar sig pensionsåldern och de som är födda 1975 som har omkring 25 år kvar i arbetslivet. För de olika årskullarna jämförs utbildningsnivå, förvärvsarbete, migration, barnafödande och kvarlevande vid olika åldrar.

## Födda 1935

Spädbarnsdödligheten för födda 1935 var 4 procent för flickor och 5 procent för pojkar. Cirka 94 procent av flickorna och 92 procent av pojkarna fick uppleva sin 18-årsdag. Knappt 10 procent av de som var födda 1935 upplevde en förälders dödsfall fram till och med 16 års ålder och 6 procent var med om att föräldrarna separerade.

Födda 1935 är den första kohort där andelen män med förgymnasial utbildning är mindre än 50 procent. Cirka 35 procent hade gymnasial utbildning och 20 procent eftergymnasial utbildning vid 35 års ålder. Bland kvinnorna hade drygt hälften, 53 procent, förgymnasial utbildning, 34 procent hade gymnasial utbildning och 13 procent eftergymnasial utbildning.

Mellan 30 och 50 års ålder är förvärvsfrekvensen som högst och vi använder därför åldern 45 år för att representera åldrarna "mitt i livet". Andelen förvärvsarbetande män vid 45-års ålder har för alla kohorter mellan 1905 och 1935 varit mycket hög. För män födda 1935 förvärvsarbetade 91 procent. Bland kvinnorna har andelen förvärvsarbetande inte varit lika hög, men har ökat kraftigt sedan 1905 som en följd av flera reformer som gjorde det lättare för kvinnor att

arbeta. För kvinnor födda 1935 förvärvsarbetade cirka 84 procent i 45-års åldern.

De som föddes 1935 är den årskull som gifte sig tidigast av alla årskullar från 1905 och framåt. Hälften av kvinnorna var gifta vid 23 års ålder och hälften av männen före 26 års ålder. De är också den födelsekull med högst andel gifta, 94 procent av kvinnorna och 90 procent av männen har gift sig någon gång. Den genomsnittliga åldern vid första barnet var 24,1 år för kvinnor födda 1935. Kvinnor födda 1935 har i genomsnitt fått 2,1 barn.

Kvinnor födda 1935 beräknas bli 78,0 år i genomsnitt och män 71,4 år i genomsnitt. Skillnaden mellan kvinnors och mäns livslängd beräknas vara 6,6 år. Återstående medellivslängd vid 65 år beräknas vara 21,4 år för kvinnor och 18,4 år för män enligt SCB:s befolkningsframskrivning. Nära var tredje kvinna och var femte man född 1935 väntas få uppleva sin 90-årsdag. Andelen som förväntas bli minst 100 år beräknas bli knappt 3 procent bland kvinnorna och nära 1 procent bland männen.

## Födda 1955

För personer födda 1955 var spädbarnsdödligheten 1,5 procent för flickor och 2 procent för pojkar. Nära 98 procent av flickorna och 97 procent av pojkarna uppnådde 18 års ålder. Andelen som upplevt att en förälder avlidit under barndomen, dvs. fram till 16 års ålder, har fortsatt att minska och var 4 procent för födda 1955. Närmare 10 procent har varit med om att deras föräldrar separerat före 17 års ålder.

Närmare hälften av födda 1955 har gymnasial utbildning medan andelen förgymnasialt utbildade är knappt 20 procent för både kvinnor och män och andelen eftergymnasialt utbildade är nära 25 procent bland kvinnor och drygt 20 procent bland män.

Andelen förvärvsarbetande i 45-års åldern bland män födda 1955 är lägre än för tidigare generationer, cirka 85 procent. För kvinnor är andelen förvärvsarbetande i 45-års ålder cirka 81 procent, vilket är något lägre än den för födda 1935.

De som föddes 1955 har gift sig i lägre utsträckning än tidigare kohorter och i betydligt högre grad än tidigare kohorter fått barn innan de gift sig, eller utanför äktenskapet. Den ålder då hälften hade

gift sig var 28 år för kvinnor och 34 år för män och drygt 80 procent av kvinnorna och 74 procent av männen har gift sig någon gång. Kvinnor födda 1955 var i genomsnitt 25,3 år när de fick sitt första barn, och de har i genomsnitt fött 1,98 barn.

Kvinnor födda 1955 väntas leva i genomsnitt 83,3 år och män i snitt 79,2 år. Cirka 42 procent av kvinnorna och 30 procent av männen födda 1955 beräknas uppnå 90 års ålder och drygt 4 procent av kvinnorna och nära 2 procent av männen väntas bli minst 100 år.

## Födda 1975

Personer födda 1975 är den första av kohorterna där spädbarnsdödligheten är mindre än 1 procent för både flickor och pojkar. Nära 99 procent av kohorten har fått uppleva sin 18-årsdag. Omkring 3 procent har varit med om en förälders dödsfall fram till 16-års ålder och närmare var fjärde född 1975 har varit med om att deras föräldrar har separerat under barndomen.

Nästan hälften av kvinnorna födda 1975, 49 procent, har eftergymnasial utbildningsnivå. Bland männen är andelen 38 procent. Drygt 40 procent av kvinnorna och drygt 50 procent av männen har gymnasial utbildning. Födda 1975 är den kohort med lägst andel förgymnasialt utbildade bland alla kohorter mellan 1915 och 1985, omkring 7 procent.

Andelen förvärvsarbetande mitt i livet<sup>1</sup> var knappt 86 procent bland män födda 1975 och 84 procent bland kvinnor födda samma år. Andelen förvärvsarbetande kvinnor och män födda 1975 har därmed ökat något jämfört med dem födda 1955. Jämfört med dem födda 1935 har andelen minskat för män men är oförändrad för kvinnor.

Födda 1975 är den kohort där lägst andel av kohorterna mellan 1915 och 1985 har gift sig i unga år, däremot är det en relativt stor andel som gift sig efter 30 års ålder. Vid 34 års ålder hade hälften av kvinnorna gift sig och hälften av männen hade gift sig vid 37 år. Kvinnorna födda 1975 har ännu inte riktigt avslutat sitt barnafödande men hittills har de i genomsnitt fått 1,88 barn. Medelåldern vid första barnets födelse är nu 28,9 år och kan teoretiskt öka något.

---

<sup>1</sup> För födda 1975 finns den sista publicerade uppgiften över andelen förvärvsarbetande från 2017, vilket gör att andelen förvärvsarbetande som anges är för 42-åringar.

Kvinnor födda 1975 väntas leva 86,7 år i genomsnitt och män 83,9 år. Mer än 50 procent av kvinnorna och drygt 40 procent av männen födda 1975 beräknas uppnå 90 års ålder. Andelen som uppnår 100 år väntas bli 6 procent av kvinnorna och 3 procent av männen.

### Skillnader i livslängd mellan generationer

Som tydligt framkommit ovan finns det stora skillnader mellan olika generationer när det gäller utbildningsnivå, förvärvsarbete, barnafödande och kvarlevande vid olika åldrar. I tabell 3 nedan redovisas medellivslängden, återstående medellivslängd vid 65 år och andelen som får uppleva sin 90- respektive 100-årsdag för kohorterna 1935, 1955 och 1975.

**Tabell 3** Medellivslängd, återstående medellivslängd vid 65 år och andel som får uppleva sin 90- respektive 100-årsdag

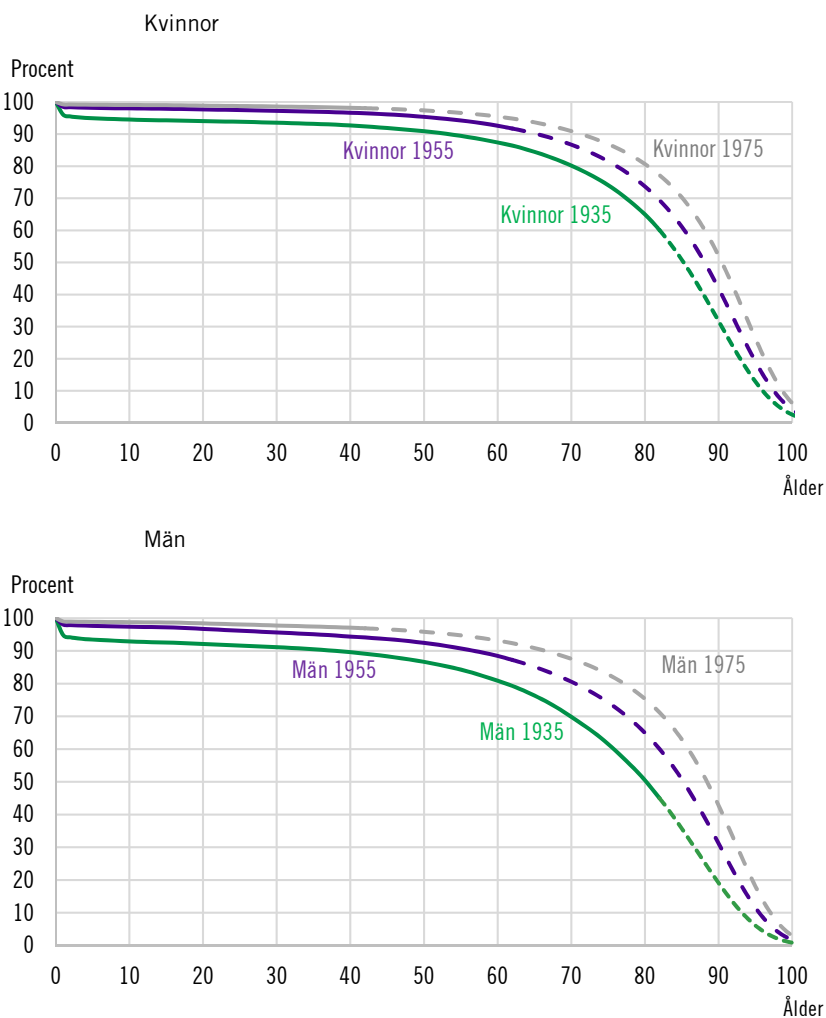
|                                      | Kvinnor |       |       | Män   |       |       |
|--------------------------------------|---------|-------|-------|-------|-------|-------|
|                                      | 1935    | 1955  | 1975  | 1935  | 1955  | 1975  |
| Medellivslängd                       | 78 år   | 83 år | 87 år | 71 år | 79 år | 84 år |
| Återstående medellivslängd vid 65 år | 21 år   | 23 år | 24 år | 18 år | 21 år | 23 år |
| Andel som får uppleva sin 90-årsdag  | 33 %    | 42 %  | 50 %  | 20 %  | 30 %  | 40 %  |
| Andel som får uppleva sin 100-årsdag | 3 %     | 4 %   | 6 %   | 1 %   | 2 %   | 3 %   |

*Källa:* SCB, Generationer genom livet.

Resultaten är tydliga, allt fler lever allt längre. Medellivslängden har i genomsnitt ökat med 9 år för kvinnor mellan de födda 1935 och de födda 1975 och med 13 år för män födda samma år. Den återstående medellivslängden vid 65 års ålder har ökat med tre år för kvinnor och med fem år för män. Andelen som får uppleva sin 90-årsdag beräknas i genomsnitt vara 33 procent för kvinnor födda 1935 och 50 procent för kvinnor födda 1975. För män beräknas motsvarande andel vara 20 procent för de födda 1935 och 40 procent för de födda 1975. Andelen som får uppleva sin 100-årsdag beräknas fördubblas för kvinnor födda 1975 jämfört med dem födda 1935. För män födda 1975 beräknas andelen tredubblas jämfört med dem födda 1935.

Figur 1 nedan visar hur andelen kvarlevande kvinnor respektive män har förändrats över olika generationer. För varje kohort kvinnor och män lever en allt högre andel kvar vid varje given ålder.

**Figur 7 Andel kvarlevande kvinnor och män födda 1935, 1955 och 1975**

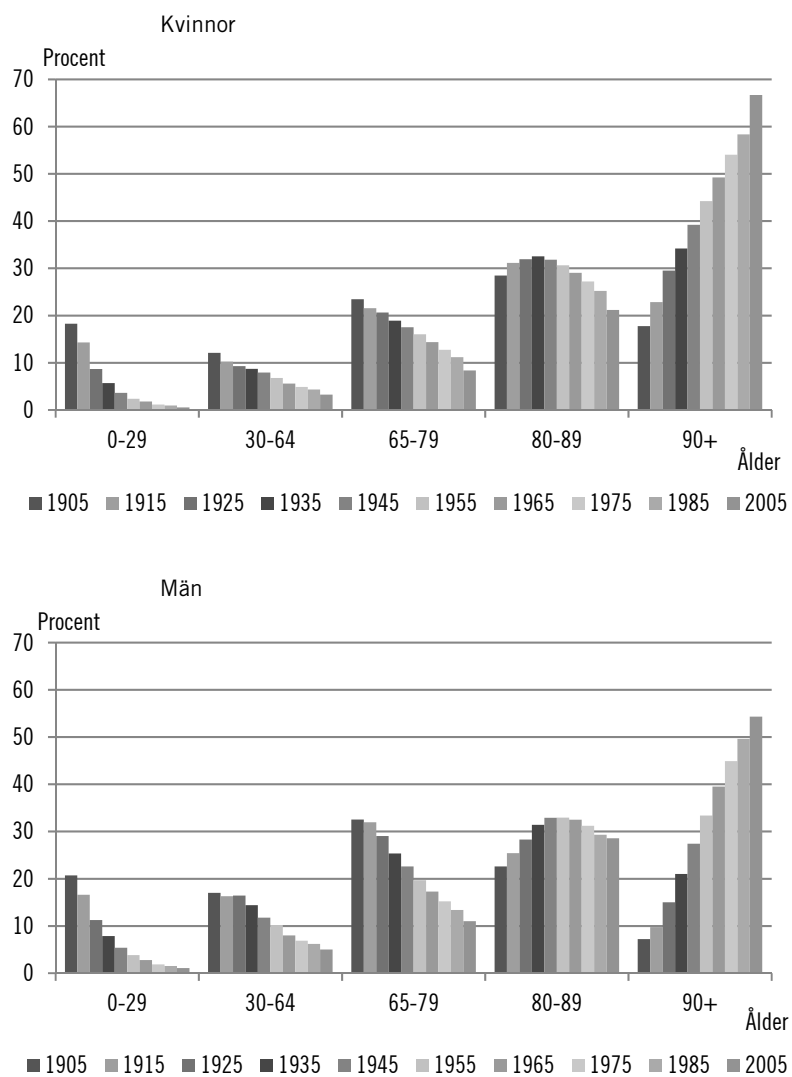


Källa: SCB Befolkningsstatistiken och Sveriges framtida befolkning 2018–2070.



Ett annat sätt att illustrera nedgången i dödlighet mellan kohorter är utvecklingen av andelen dödsfall i olika åldersgrupper. Figur 2 nedan visar hur andelen dödsfall förändrats för olika åldersgrupper.

**Figur 8 Andel dödsfall i olika åldersgrupper efter födelseår och kön**



Källa: SCB, Generationer genom livet.

För åldersgrupperna 0–29 år, 30–64 år och 65–79 år minskar andelen dödsfall väsentligt för varje kohort sedan 1905, medan andelen dödsfall i åldrarna 90 år och äldre ökar. För åldersgruppen 80–89 år ökade andelen dödsfall för kohorterna fram till 1935 för kvinnor och 1955 för män. För kohorterna därefter har andelen dödsfall minskat. Utvecklingen är likartad för kvinnor och män i de olika kohorterna, men andelen dödsfall i de högre åldersgrupperna är överlag högre för kvinnor.



## Sammanfattande resultat

Sverige står precis som många andra länder inför en gemensam samhällsutmaning: vi går mot en befolkningsstruktur med både fler och en högre andel äldre som lever allt längre, samtidigt som andelen yngre och personer som är i förvärvsarbetsande ålder minskar. Det finns en rad faktorer som brukar lyftas fram när utvecklingen mot en allt äldre befolkning ska förklaras. Allt från teknikutveckling och digitalisering som i stor utsträckning medfört bättre arbetsmiljö till att vården och den medicinska utvecklingen har förbättrats så att fler kan leva längre trots sjukdomar.

I Sverige har medellivslängden aldrig tidigare varit så hög som den är nu. Under de senaste hundra åren har både kvinnors och mäns medellivslängd i genomsnitt ökat med drygt 23 år. De flickor som föddes 2017 förväntas i genomsnitt leva till de är 84,1 år, medan pojkarna förväntas leva till de är 80,7 år. Och utvecklingen tycks bara fortsätta. År 2070 beräknar SCB att kvinnor i genomsnitt kommer leva ytterligare dryga fem år och män närmare sju år.

Dödligheten tidigt i livet har också minskat över tid. Dödsfallen sker vid allt högre åldrar och med en allt mindre spridning för åldern vid dödsfall. Andelen som får uppleva sin 90-årsdag ökar för varje kohort, från var tredje kvinna född 1935 till varannan kvinna född 1975. Bland män har andelen som får uppleva sin 90-årsdag fördubblats, från två av tio män födda 1935 till fyra av tio män födda 1975.

Samtidigt som medellivslängden ökar och dödligheten minskar utgör de äldre en allt högre andel i befolkningen, medan andelen i förvärvsarbetsande ålder minskar. Detta är en klar utmaning som påverkar samhället ur flera olika aspekter. Den demografiska försörjningskvoten, som visar hur många yngre och äldre personer varje person i förvärvsaktiv ålder behöver försörja, ökar med tiden. För att motverka denna utveckling är det viktigt att ta tillvara den potential som finns bland många äldre att arbeta längre. Om fler 65–69-åringar

### Hur gamla blir vi?

stannar kvar i arbetslivet minskar både den demografiska försörjningskvoten och försörjningsbördan.

# Referenser

SCB, befolkningsstatistiken fram till år 2017.

SCB (2018), *Sveriges framtida befolkning 2018–2070*. Demografiska rapporter 2018:1.

SCB (2016), *Migration ger en yngre befolkning*. Demografiska rapporter 2016:6.

SCB (2016), *Från Finland till Afghanistan*. Demografiska rapporter 2016:1.

SCB (2014), *Generationer genom livet*, Demografiska rapporter 2014:3.

## PUBLIKATIONER

---

Delegationen kommer att under den tid arbetet pågår ta fram och publicera ett antal kortare skrifter som berör senior arbetskraft på olika sätt. På vår hemsida kommer vi löpande att lägga upp dessa skrifter.

### HITTILLS PUBLICERADE:

---

*Rapport 1:*

Kan seniorer arbeta längre?

*Rapport 2:*

Att arbeta till 75 – en bra början

*Rapport 3:*

Tidiga ålderspensionärer  
– vilka är de?



---

STATENS OFFENTLIGA  
UTREDNINGAR

---

[www.seniorarbetskraft.se](http://www.seniorarbetskraft.se)



---

STATENS OFFENTLIGA  
UTREDNINGAR

---

[www.seniorarbetskraft.se](http://www.seniorarbetskraft.se)

ISBN 978-91-985429-4-3

Omslag: Elanders Sverige AB  
Bild: Agneta S Öberg