

Finansdepartementet
Skatte- och tullavdelningen
103 33 Stockholm

Er referens/dnr: Fi2023/02659

Stockholm, 2023-12-08

Remissyttrande

Remiss av promemorian Anpassning av investeraravdraget med anledning av ändrade EU-regler om statligt stöd

Näringslivets Skattedelegation (NSD) lämnar följande synpunkter på promemorian (PM).

Sammanfattning av förslaget

Investeraravdrag får bara göras om det företag i vilket andelarna förvärvas vid tidpunkten för förvärvet inte har varit verksamt på någon marknad eller varit verksamt på en marknad i mindre än sju år efter sin första kommersiella försäljning på en produkt- eller tjänstemarknad.

Vid bedömningen av hur länge ett företag varit verksamt på en marknad ska hänsyn även tas till en förvärvad verksamhet förutsatt att den förvärvade verksamheten motsvarar 25 % eller mer av den totala verksamheten. I promemorian föreslås denna nivå sänkas till 10 %. I promemorian föreslås också en metod för att beräkna den förvärvade verksamhetens storlek i förhållande till storleken på företagets hela verksamhet.

Förslaget föranleds av kommissionens beslut om ändringar i den s.k. allmänna gruppundantagsförordningen, (GBER).

Synpunkter

De förslagna förändringarna är en anpassning till EU-rätten och innebär att investeraravdraget alljämt kommer vara förenligt med EUF-fördraget. NSD har inga synpunkter i denna del.

NSD kan dock konstatera att GBER kompletteras med ett ytterligare alternativt villkor som innebär att ett företag också kan anses vara stödberättigat om de varit verksamma på en marknad mindre än 10 år efter registreringen. Det finns därmed utrymme enligt EU:s regelsystem att ändra den svenska lagstiftningen och utöka antalet kategorier av företag som kan omfattas av investeraravdrag.

Huvudmän i NSD är:

**Stockholms Handelskammare * Föreningen Svenskt Näringsliv
Svenska Bankföreningen * Svensk Försäkring * Fastighetsägarna Sverige**

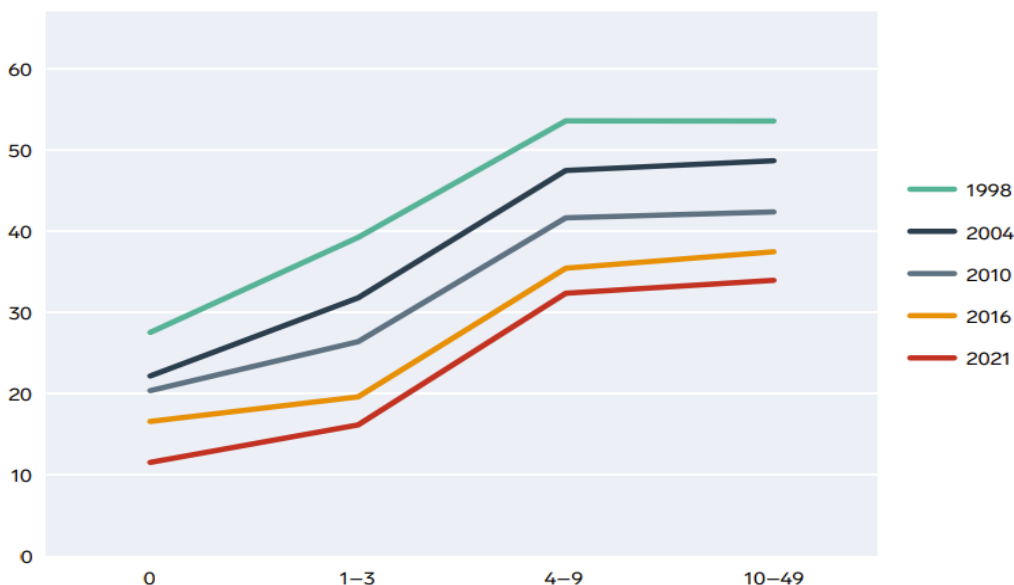
NSD

NÄRINGS- LIVETS SKATTE- DELEGATION

Villkoren för de små och medelstora företagen och deras ägare är en viktig fråga för det svenska näringslivet. Undersökningar visar att fyra av fem nya jobb skapas i små och medelstora företag.¹ En god kapitalförsörjning är viktigt för denna kategori av företag. Statistik visar att framförallt företag med få anställda har lägst andel lån hos banker och att denna andel därtill minskat kraftigt, se diagram nedan.²

Diagram 18. Andel företag med långfristiga skulder till banker och andra kreditinstitut efter antal anställda

Procent



Källa: Bisnode

Reglerna om investeraravdrag syftar just till att stimulera investeringar i mindre företag och därigenom främja mindre företags tillgång till kapital. NSD anser det därför olyckligt att det i den remitterade promemorian endast konstateras att syftet med det remitterade förslaget är att göra de ändringar som krävs för att reglerna ska vara förenliga med EU-rätten. Det rymms således inte, enligt promemorian, att inom ramen för denna lagstiftningsprocess utvidga tillämpningsområdet för investeraravdraget.

Med hänsyn till svårigheten för mindre företag att få tillgång till kapital är det NSD:s uppfattning att man ska utnyttja det utrymme som finns i EU-rätten och utöka de kategorier av företag som kan erhålla investeraravdrag. Denna fråga bör därför adresseras i den fortsatta beredningsprocessen.

Förutom en utökning av tillämpningsområdet för investeraravdraget bör en större översyn av reglerna göras för att identifiera regelförändringar som medför ett enklare och förbättrat avdrag men som samtidigt inte står i strid med EU-regleringen.³

¹ [Förbättra entreprenörsskatten, Svenskt Näringsliv \(2021\).](#)

² [Varför driver så få kvinnor företag i Sverige? \(svensknaringsliv.se\)](#)

³ En mer utförlig beskrivning finns i [NSD:s remissvar](#) från 2020-01-17, Anpassning av investeraravdraget på grund av EU:s regler om statligt stöd,

NSD

NÄRINGSLIVETS SKATTE- DELEGATION

För att ytterligare underlätta kapitalförsörjningen för mindre företag bör även andra lösningar införas för att främja kapitalförsörjningen för framför allt små företag. En sådan lösning är förbättrade möjligheter till vinstandelslån.

Ett vinstandelslån är ett lån där räntans storlek helt eller delvis är beroende av det låntagande företagets utdelning eller vinst. Avdragsrätten för den rörliga räntan är begränsad. För fåmansföretag är avdragsrätten borttagen för ränta som betalas till andelsägare, oavsett om andelsägaren är en fysisk eller juridisk person. Denna begränsning förhindrar eller försvårar kapitalförsörjningen i små och medelstora företag.

Begränsningsreglerna avseende vinstandelslån är i behov av en större översyn, vilket framhölls redan i SOU 1998:116 Stoppreglerna. I avvaktan på en sådan översyn kan emellertid avdragsförbudet för ränta till andelsägare som är en juridisk person redan nu slopas. Reglerna ska nämligen förstås mot bakgrund av den grundläggande principen att utdelning från ett aktiebolag ska ske med beskattade medel, dvs. medlen ska beskattas både i företagsledet och i ägarledet. I en situation där andelsägaren är en juridisk person upprätthålls emellertid den ekonomiska dubbelbeskattningen när avdrag medges.

NÄRINGSLIVETS SKATTEDELEGATION



Johan Fall

Katarina Bartels