



Barn- och utbildningsförvaltningen  
Staffan Laring  
Verksamhetsstrateg

Regeringskansliet  
Utbildningsdepartementet  
103 33 Stockholm

## Svar på remiss SOU 2020:28: En mer likvärdig skola – minskad skolsegregation och förbättrad resurstilldelning

(Regeringskansliets diarienummer: U2020/02667/S)

### Sammanfattning

Salems kommun är en av remissinstanserna för utredningen En mer likvärdig skola -  
minskad skolsegregation och förbättrad resurstilldelning.

Salems kommun instämmer med några få undantag i utredningens slutsatser, men ser  
också risker och problem med delar av förslagen.

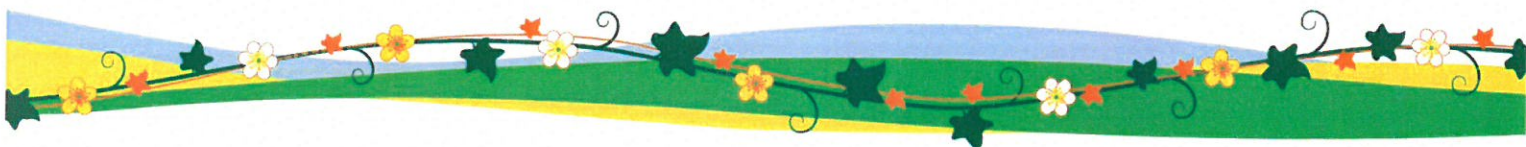
### 5.7.2 Ett gemensamt skolvalssystem

**Utredningens förslag:** Beslut om placering respektive mottagande vid samtliga kommunala och fristående skolor ska ske genom ett nationellt skolvalssystem.

*Ett gemensamt skolval där alla vårdnadshavare och alla huvudmän deltar införs och administreras av Skolverket. Det fria skolvalet, dvs. att vårdnadshavarna kan lämna önskemål, ska behållas. Det ska även fortsatt finnas en garanti för elever att bli placerade vid en kommunal skolenhet i närhet till hemmet om vårdnadshavaren inte önskar en annan skola.*

Salems kommun har sedan länge ett gemensamt skolval för alla skolor inom kommunen och skolvalsprocessen har genomförts i gott samarbete med de fristående huvudmän som finns inom kommunen. Då en fristående huvudman etablerade sig precis utanför kommungränsen ledde det dock till stora problem med elever som blev antagna till flera skolor. Samordningsvinsterna med ett gemensamt skolval är uppenbara.

Med ett gemensamt skolval administrerat av Skolverket säkerställs också transparens vid placering och urval då detta är en garant för att urvalsgrunderna tillämpas som avsett och





för att urval och skolplaceringar sker på ett rättssäkert sätt. Salems kommun instämmer således i förslaget.

## 6.5.4 Skolskjuts

**Utredningens bedömning:** En elev i förskoleklass, grundskola och grundsärskola med offentlig huvudman ska även fortsättningsvis ha rätt till kostnadsfri skolskjuts från en plats i anslutning till elevens hem till den plats där utbildningen bedrivs och tillbaka, om sådan skjuts behövs med hänsyn till färdvägens längd, trafikförhållanden, elevens funktionsnedsättning eller någon annan särskild omständighet.

**Utredningens förslag:** Rätt till skolskjuts gäller inte för elever som väljer att gå i en annan skolenhet än en som de skulle ha placerats vid enligt principen om skolplacering i rimlig närhet till hemmet. Om det kan ske utan organisatoriska eller ekonomiska svårigheter ska kommunen anordna skolskjuts även i dessa fall.

I utredningen ingår också ett förslag om att det för vårdnadshavarna tydligt ska framgå vilka skolor i skolvalet som ger rätt till skolskjuts. Salems kommun motsätter sig detta förslag och ser inte att detta är möjligt med nuvarande lagstiftning eftersom en individuell prövning alltid måste göras.

Elever som går i en annan skola (fristående eller kommunal) än den kommunen annars skulle ha placerat eleven i har endast rätt till skolskjuts i de fall det kan ske utan organisatoriska eller ekonomiska svårigheter för kommunen. Om organisatoriska eller ekonomiska svårigheter uppstår är dock direkt kopplat till hur kommunen organiserat och/eller upphandlat de turbundna resorna inom skolskjuts. En elevs rätt till skolskjuts om man inte valt den skola kommunen skulle placerat eleven i kan vara beroende av en annan elevs skolval och de skolskjutsrutter som finns i kommunen. En individuell prövning måste därför alltid göras.





### 5.7.5 Skolbyte sker vid terminsstart som huvudregel

**Utredningens förslag:** En elev ska endast få byta skola i samband med terminsstart.

Om det föreligger särskilda skäl ska skolbyte tillåtas även vid andra tidpunkter under terminen.

En ansökan om skolbyte ska hanteras av Statens skolverk.

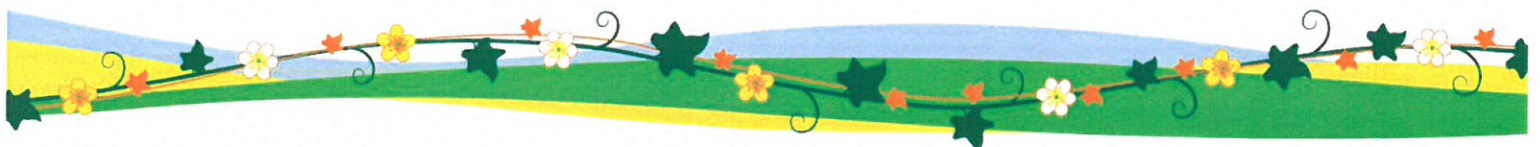
Salems kommun instämmer i utredningens förslag.

### 5.7.8 Skolor vars verksamhet inte sammanfaller med stadieindelningen

**Utredningens bedömning:** Statens skolverk bör analysera situationen med skolenheter som har en verksamhet som inte sammanfaller med stadieindelningen.

Salems kommun instämmer i utredningens förslag att vidare analysera effekterna av skolor som inte följer stadieindelningen. Det är då viktigt att beakta lägeskommunens kunskap om lokala förutsättningar och framtida elevprognoser.

Det är hemkommunen som ansvarar för att bereda skolplatser till sina medborgare och frågan kan få långtgående konsekvenser för kommunala huvudmäns möjligheter att (om)disponera sin användning av lokaler.





### 6.5.1 Förändrade urvalsgrunder i skolvalet

**Utredningens förslag:** En elev ska placeras vid den av kommunens skolenheter där elevens vårdnadshavare önskar att eleven ska gå. Om det inte finns plats för alla sökande till en skolenhet, ska ett urval göras.

Vid urvalet till en kommunal skolenhet får en eller flera av följande grunder användas

- syskonförtur,
- kvot,
- geografiskt baserat urval,
- skolspår och
- lika möjligheter.

Platser får avsättas för elever som på grund av särskilda skäl bör ges företräde framför övriga elever till en viss skolenhet.

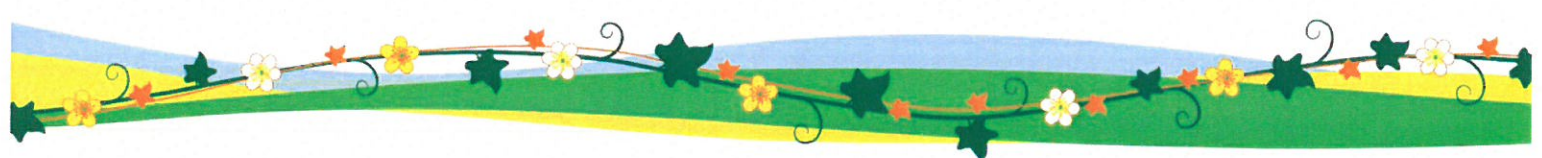
Om elevens vårdnadshavare inte har inkommit med en ansökan om skolplacering eller om önskemålen i ansökan inte kan tillgodoses, ska eleven placeras vid en skolenhet med kommunal huvudman i rimlig närhet till hemmet.

Vårdnadshavares önskemål om en viss skolplacering får frångås om den önskade placeringen skulle medföra att betydande organisatoriska eller ekonomiska svårigheter uppstår för kommunen.

**Utredningens bedömning:** Kommunala huvudmän ska fortsatt kunna använda tester och prov som villkor för antagning till eller inom en skolenhet.

Bestämmelserna om mottagande i en annan kommuns skolenhet ska inte ändras.

Salems kommun ser positivt på förslaget om nya tillåtna urvalsgrunder för kommunala skolor och att det blir möjligt att ha differentierade urvalsgrunder för olika skolor då detta ger kommunen verktyg för att minska skolsegregationen.





## 6.5.2 Principer för mottagande och urvalsgrunder för skolor med enskild huvudman

**Utredningens förslag:** En elev ska placeras vid den skolenhet där elevens vårdnadshavare önskar att eleven ska gå. Om det inte finns plats för alla sökande till en skolenhet, ska ett urval göras. Vid urvalet till en fristående skolenhet får en eller flera av följande grunder användas

- syskonförtur,
- kvot,
- geografiskt baserat urval, dock maximalt 50 procent av platserna,
- verksamhetsmässigt samband mellan skolenheter och
- lika möjligheter.

Platser får avsättas för elever som på grund av särskilda skäl bör ges företräde framför övriga elever vid en viss skolenhet.

**Utredningens bedömning:** Enskilda huvudmän ska fortsatt kunna använda tester och prov som grund för urval till eller inom en skolenhet.

Enskilda huvudmän ska fortsatt ha rätt att göra urval enligt andra föreskrifter som avser fristående skolor med särskild pedagogisk inriktning eller särskilda utbildningar.

Utbildningen vid fristående skolor ska fortsatt få begränsas till att avse

1. vissa årskurser,
2. elever som är i behov av särskilt stöd, och
3. vissa elever som utbildningen är speciellt anpassad för.

Kommunen ser en stor risk i att maximalt 50% av eleverna får antas till en friskola med närhet till skolan som urvalsgrund. Detta riskerar att minska valfriheten för kommunmedborgare att välja en friskola inom kommunen. Vidare riskerar det att ge effekten att Salems kommun går miste om skolkapacitet då friskolorna i Salem riskerar få en större andel elever som inte bor i kommunen.

Förslaget leder därmed troligen till minskade möjligheter för hemkommunen att ta ansvar, och ökade kostnader för att kunna bereda skolplatser till kommunmedborgarna.





### 9.2.3 Differentierad skolpeng mellan kommunala och fristående huvudmän

**Utredningens förslag:** Hemkommunen ska vid beräkningen av det grundbelopp som lämnas i bidrag till en enskild huvudman för varje elev i förskoleklass, grundskola eller grundsärskola göra ett avdrag för de merkostnader som hemkommunen har till följd av sitt ansvar att dels erbjuda alla barn i kommunen en plats i en skola nära hemmet, dels ha beredskap att ta emot nya elever.  
Beräkningen av avdraget ska redovisas och motiveras.

Salems kommun instämmer i utredningens förslag.

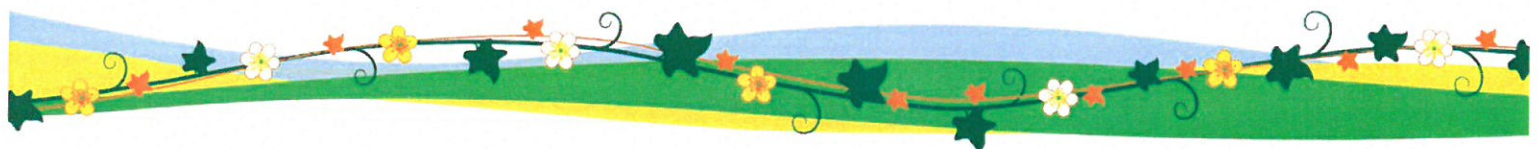
### 9.2.2 Slå samman flera av de riktade statsbidragen till ett sektorsbidrag och tillför ytterligare resurser

**Utredningens förslag:** Majoriteten av stimulansbidragen till skolväsendet ska läggas samman till ett sektorsbidrag. Sektorsbidraget ska syfta till att stödja skolverksamheten och stimulera skolutveckling utifrån lokala behov och prioriteringar i syfte att öka likvärdigheten och kvaliteten i undervisningen.

Varje skolhuvudman för skolenhet med förskoleklass, grundskola och grundsärskola kan beviljas bidrag. Skolverket fastställer vid årets början beloppet för innevarande år för de som beviljats bidrag, och redovisar en preliminär beräkning för påföljande två år. Bidraget ska vara socioekonomiskt viktat. För att erhålla statsbidrag ska huvudmannen utifrån analyser av den egna verksamhetens utvecklingsbehov sammanställa en treårig handlingsplan för att stärka likvärdighet och undervisningskvalitet. Resultatet av handlingsplanen ska följas upp och redovisas. Statens skolverks regionala organisation ska följa huvudmännens arbete.

Utöver existerande statsbidrag ska staten skjuta till ytterligare 3 miljarder årligen till det nya sektorsbidraget.

**Utredningens bedömning:** Det påbörjade arbetet att förändra de riktade statsbidragen till skolväsendet ska fortsätta. Statens skolverk bör föreslå vilka statsbidrag som bör införlivas i det nya sektorsbidraget.





Salems Kommun ser positivt på grundtanken att ersätta en mängd riktade bidrag med ett sektorsbidrag då det är huvudmännen och rektorerna som har bäst kännedom om lokala behov och prioriteringar.

I utredningen ingår förslaget att ramarna för sektorsbidraget endast ska baseras på elevantal och socioekonomiska parametrar. Det redovisas dock inte vad de ekonomiska konsekvenserna för enskilda huvudmän och kommuner skulle bli. Salems kommun kan därför inte ta ställning till utredningens förslag.

### 3.12.1 Staten bör ta ett större ansvar för skolans likvärdighet bl.a. genom att Skolverket etableras regionalt

**Utredningens bedömning:** Staten bör ta ett tydligare ansvar för att undervisningen i förskoleklassen, grundskolan och grundsärskolan ska vara likvärdig och kompensatorisk.

Statens skolverk bör etablera en regional närvaro för att säkerställa ett aktivt och nära samarbete med huvudmännen i varje region och fungera rådgivande och stödjande. Syftet är att bidra till en ökad likvärdighet och höjd undervisningskvalitet. Skolverket bör i sin regionala organisation

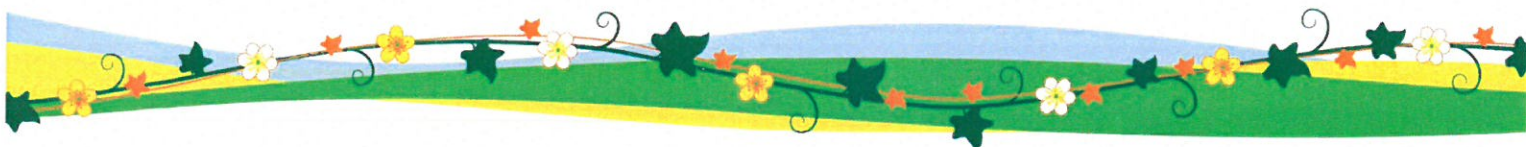
- stödja huvudmännen i regionen i deras resultatuppföljning,
- ansvara för att planera och genomföra vissa kompetensutvecklingsinsatser i regionen i samarbete med huvudmän och universitet och högskolor, och
- bedöma behovet av att nya skolenheter etableras i regionen.

Skolverket bör ansvara för ytterligare uppgifter i enlighet med vad som föreslås i betänkandet i övrigt.

Det är av stor vikt att ett nära samarbete med andra skolmyndigheter upprättas regionalt, t.ex. genom samlokalisering. Detta gäller särskilt Specialpedagogiska skolmyndigheten.

Skolverkets arbete regionalt bör inte enbart avse förskoleklass, grundskola och grundsärskola utan också omfatta övriga skolformer liksom fritidshemmet.

Salems kommun instämmer i utredningens förslag.





Katarina Sweding  
Förvaltningschef

Staffan Laring  
Verksamhetsstrateg

**Delges**  
Kommunstyrelsen

