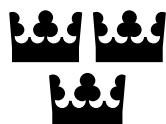


Bilaga 3

Ekonomisk jämställdhet mellan kvinnor och män



Bilaga 3

Ekonomisk jämställdhet mellan kvinnor och män

Innehållsförteckning

Sammanfattning och slutsatser	7
1 Jämställdhetspolitikens mål och inriktning	8
1.1 Kvinnor och män ska ha samma makt att forma samhället och sina egna liv.....	8
1.2 En jämställd politik skapas i det dagliga arbetet	9
2 Skillnader på arbetsmarknaden ger lägre arbetsinkomster för kvinnor	9
2.1 Kvinnors arbetsinkomster ökar snabbare än mäns	10
2.2 Lägre arbetskraftsdeltagande bland kvinnor	11
2.3 Kvinnor arbetar i yrken och sektorer med lägre löner	12
2.4 Kvinnor har kortare arbetstid	17
2.5 Både normer och ekonomiska argument har betydelse.....	21
3 Skatter och transfereringar jämnar ut skillnaden i marknadsinkomst	22
3.1 Större spridning i mäns än kvinnors inkomster av kapital	22
3.2 Kvinnors och mäns individuella disponibla inkomst ökar i samma takt	25
3.3 Fler män än kvinnor försörjer sig bara genom arbete.....	25
3.4 Sammanboende kvinnors ekonomiska självständighet har ökat...	26
3.5 Ojämnt arbetsliv leder till ojämnt pension.....	27
Underbilaga 1: Begrepp och data.....	30
Underbilaga 2: Indikatorer för delmål två, ekonomisk jämställdhet.....	32

Tabellförteckning

Tabell 2.1 Arbetsinkomst relativt medianen efter åldersgrupp och hushållstyp 1995 och 2013.....	10
Tabell 2.2 Sysselsättningsgrad för olika grupper 2005 och 2014	12
Tabell 2.3 Genomsnittliga månadslöner efter sektor 2014	13
Tabell 2.4 De fem vanligaste yrkena 2014.....	14
Tabell 2.5 Grad av könsdominans 2013.....	15
Tabell 2.6 Chefer och anställda efter sektor 2013	16
Tabell 3.1 Genomsnittlig marknads- och kapitalinkomst i olika delar av inkomstfördelningen 2013	23
Tabell 3.2 Från löneinkomst till individuell disponibel inkomst 2013	24
Tabell 3.3 Andel av befolkningen vars inkomst bara består av utökad marknadsinkomst efter åldersgrupp och hushållstyp 2013	26
Tabell 3.4 Individuell disponibel inkomst för äldre efter åldersgrupp och hushållstyp 2013.....	27
Tabell 3.5 Andel i de två lägsta inkomstgrupperna olika inkomstmått 2013.....	29
Tabell 3.6 Andel av dem som var i de två lägsta inkomstgrupperna för individuell disponibel inkomst 2013 som var i de två lägsta inkomstgrupperna 2008–2012.....	29
Tabell U.1 Nettoinkomst efter hushållstyp och antal barn 2013	32
Tabell U.2 Från löne- och näringsinkomst till nettoinkomst 2013.....	32
Tabell U.3 Kvinnors lön som andel av mäns löner efter sektor 1994–2013.....	33
Tabell U.4 Segregeringsindex efter ålder 2013.....	33
Tabell U.5 Sysselsatta efter ålder och anknytningsgrad till arbetsmarknaden 2014....	33
Tabell U.6 Sysselsatta efter ålder och vanligen arbetad tid 2014.....	33
Tabell U.7 Avgångna från gymnasieskolan efter program eller anknytning till program 2013/14.....	33
Tabell U.8 Pågående sjukpenningfall i december 1974–2014	34

Diagramförteckning

Diagram 2.1 Arbetsinkomst i förvärvsaktiv ålder 1995–2013.....	10
Diagram 2.2 Arbetskraftsdeltagande bland kvinnor efter åldersgrupp 1970–2014	11
Diagram 2.3 Arbetskraftsdeltagande bland män efter åldersgrupp 1970–2014	11
Diagram 2.4 Sysselsatta kvinnor efter sektor 1970–2014.....	13
Diagram 2.5 Sysselsatta män efter sektor 1970–2014.....	13
Diagram 2.6 Totalt lönegap mellan kvinnor och män efter sektor 1992–2014	13
Diagram 2.7 Tidsbegränsade anställningar som andel av antal anställda efter sektor 1987–2014.....	15
Diagram 2.8 Tidsbegränsade anställningar efter åldersgrupp 2014.....	16
Diagram 2.9 Ledamöter i börsföretagens styrelser 2000–2015.....	17
Diagram 2.10 Heltidsarbete 1970–2014	18
Diagram 2.11 Orsak till deltidsarbete 2014.....	18
Diagram 2.12 Faktisk arbetstid med och utan barn 1987–2014.....	19
Diagram 2.13 Mammors uttag av föräldraledighetsdagar respektive föräldrapenningdagar	19
Diagram 2.14 Pappors uttag av föräldraledighetsdagar respektive föräldrapenningdagar	19
Diagram 2.15 Sjukpenningtalet och antal nybeviljade sjuk och aktivitetsersättningar 1994–2014.....	20
Diagram 3.1 Marknadsinkomst i förvärvsaktiv ålder 1995–2013.....	22
Diagram 3.2 Kapitalinkomstens andel av marknadsinkomsten i tiondelen med högst inkomster 1995–2013.....	23
Diagram 3.3 Individuell disponibel inkomst i förvärvsaktiv ålder 1995–2013.....	25
Diagram 3.4 Andel av befolkningen vars inkomst bara består av utökad marknadsinkomst 1995–2013	25
Diagram 3.5 Sammanboende kvinnors andel av hushållsinkomsten 1995–2013	26
Diagram 3.6 Kvinnors andel av hushållsinkomsten i sammanboende par 1995 respektive 2013	27
Diagram 3.7 Individuell disponibel inkomst för äldre 1995–2013.....	27
Diagram 3.8 Andel kvinnor och män i olika inkomstgrupper, individuell disponibel inkomst 2013	28
Diagram 3.9 Andel kvinnor och män i de två lägsta inkomstgrupperna 1995–2013 ..	28

Sammanfattning och slutsatser

Det övergripande målet för jämställdhetspolitiken är att kvinnor och män ska ha samma makt att forma samhället och sina egna liv. En grundläggande utgångspunkt för regeringens politik är principen om människors lika värde.

Jämställdhet handlar om mänskliga rättigheter och är en demokratifråga. Ekonomisk jämställdhet är ett delmål som innebär att kvinnor och män ska ha samma möjligheter och villkor i fråga om utbildning och betalt arbete som ger ekonomisk självständighet livet ut. Jämställdhet bidrar också till ekonomisk tillväxt genom att både kvinnors och mäns potential tillvaratas och främjas. Det är därför viktigt att politiken har ett jämställdhetsperspektiv som integreras i all verksamhet och i alla steg av beslutsfattandet.

År 2013 hade kvinnor i förvärsaktiv ålder ca 75 procent av mäns arbetsinkomst, en skillnad som motsvarar ungefär 78 000 kronor på ett år. Kvinnors lägre inkomster kan bl.a. förklaras av att kvinnor har lägre tim- eller månadslöner än män vilket till stor del beror på att arbetsmarknaden kännetecknas av en könsmässig uppdelning. Kvinnor och män arbetar i stor utsträckning i olika yrken och befattningar, där kvinnor är överrepresenterade i yrken och befattningar med lägre löner.

Kvinnors lägre arbetsinkomster kan också förklaras av att kvinnor har kortare arbetstid än män. Kvinnor arbetar i större utsträckning än män deltid och har mer frånvaro på grund av föräldraledighet och ohälsa. Kvinnors arbetsvillkor är också osäkrare än mäns, med fler tidsbegränsade anställningar, och det är många kvinnor som arbetar mindre än vad de skulle vilja.

En förklaring till kvinnors kortare arbetstid är att de tar ett större ansvar än män för det obetalda hemarbetet och det är också betydligt vanligare att kvinnor arbetar deltid för att ta hand om barn. Kvinnors större föräldraansvar är dessutom en delförklaring till kvinnors högre sjukfrånvaro. Kvinnor har under lång tid haft högre sjukfrånvaro än män och under de senaste åren har sjukfrånvaron ökat, i synnerhet för kvinnor.

De könsbetingade skillnaderna i arbetsinkomster utjämnas i viss mån av skatter och transfereringar. Den sammantagna skillnaden mellan kvinnor och män i individuell disponibel inkomst, efter skatter och transfereringar, var ca 45 000 kronor 2013 bland dem i förvärsaktiv ålder.

Att kunna försörja sig genom betalt arbete är centralt i den svenska jämställdhetspolitiken. Det är färre kvinnor än män som kan försörja sig och sina barn genom betalt arbete. Dessutom är det vanligare att kvinnor är beroende av sin partner för försörjning än vad det är bland män.

Ojämställdheten i förvärsaktiv ålder leder också till inkomstskillnader mellan kvinnor och män efter pensioneringen eftersom arbetsinkomsterna ligger till grund för ålderspensionen. Att kvinnor tidigare i livet förvärsarbetat i mindre omfattning och till lägre lön än män medför att de även som pensionärer har lägre inkomster än männen.

Kvinnors arbetsinkomster har ökat snabbare än mäns sedan mitten av 1990-talet. Det är en följd av att skillnaden i arbetstid mellan könen har minskat och att kvinnors arbetskraftsdeltagande ökat. Dessutom har arbetsmarknaden blivit mindre könsuppdelad. Målet om ekonomisk jämställdhet är dock enligt regeringens bedömning fortfarande inte uppfyllt bl.a. eftersom kvinnor alljämt har lägre löner och deras arbete värderas lägre än mäns. Dessutom har kvinnor kortare arbetstid och högre frånvaro än män. Regeringen bedömer att ett systematiskt och långsiktigt arbete behöver bedrivas för att påskynda utvecklingen mot ekonomisk jämställdhet mellan kvinnor och män.

Regeringen anser att en viktig del i att skapa en mer jämställd arbetsmarknad är att minska ofrivilligt deltidsarbete och öka kvinnors arbetskraftsdeltagande. Heltidsarbete ska vara norm på hela arbetsmarknaden, med deltidsarbete som möjlighet. Vidare är en utbyggnad av välfärdssektorn en grundläggande faktor för kvinnors villkor på arbetsmarknaden. I ett modernt arbetsliv krävs också goda arbetsvillkor och en god arbetsmiljö. Dessutom måste de stora skillnaderna i pensionsinkomster mellan kvinnor och män minska.

1 Jämställdhetspolitikens mål och inriktning

1.1 Kvinnor och män ska ha samma makt att forma samhället och sina egna liv

Regeringens jämställdhetspolitik bygger på det övergripande målet att kvinnor och män ska ha samma makt att forma samhället och sina egna liv. Som grund har den feministiska regeringen de fyra delmålen som ska vägleda i utformningen av politiken:

1. En jämn fördelning av makt och inflytande.
2. Ekonomisk jämställdhet.
3. En jämn fördelning av det obetalda hem- och omsorgsarbetet.
4. Mäns våld mot kvinnor ska upphöra.¹

Denna bilaga rör i första hand målet om ekonomisk jämställdhet, men även målet om en jämn fördelning av det obetalda arbetet och målet om en jämn fördelning av makt och inflytande berörs.

Delmålet om ekonomisk jämställdhet innebär att kvinnor och män ska ha samma möjligheter och villkor i fråga om utbildning och betalt arbete som ger ekonomisk självständighet. Vidare inbegriper delmålet att kvinnor och män ska ha samma möjligheter och förutsättningar i fråga om tillgång till arbete och samma möjligheter och villkor i fråga om såväl anställnings-, löne- och andra arbetsvillkor som utvecklingsmöjligheter i arbetet. Målet har ett livscykelperspektiv, dvs. det avlönade arbetet ska innebära ekonomisk trygghet och självständighet även under pensionsåren.

Egen inkomst är viktigt för ekonomisk självständighet

Ekonomisk jämställdhet handlar om fördelningen av ekonomiska resurser mellan kvinnor och män. Målet om ekonomisk jämställdhet omfattar inte bara att kvinnor och män ska ha samma möjligheter att försörja sig själva genom betalt arbete, det ska även leda till att ekonomisk

jämställdhet uppnås. Kvinnor och män ska ha samma möjligheter att vara ekonomiskt självständiga och kunna försörja sig själva och eventuella barn genom arbete.²

I studier av inkomstfördelning mäts oftast hushållets totala inkomst och individens ekonomiska standard antas bero på den samlade hushållsinkomsten och hur många som ingår i hushållet. Det innebär att i ett hushåll med två vuxna tillskrivs båda lika stora inkomster oavsett om någon tjänat mer än den andra.³

Traditionellt har nationalekonomer sett hushållet som en ekonomisk enhet där hushållets agerande är oberoende av vem i hushållet som har vilka inkomster.⁴ Modernare forskning visar dock att fördelningen av resurser inom hushållet påverkar hushållets beteende, och därmed respektive partners välfärd, och att möjligheten till en egen inkomst ger kvinnor ökad makt att påverka beslutsfattandet inom familjen. Med andra ord; det spelar roll vem som kan bidra till hushållets inkomst.⁵

Ur ett jämställdhetsperspektiv är det därför viktigt att studera hur stor inkomst kvinnor respektive män förfogar över och vilken möjlighet kvinnor och män har till egen inkomst/försörjning. I denna bilaga fokuseras på mäns och kvinnors individuella inkomster och särskilt fokus läggs på utvecklingen av inkomsterna från arbete och på möjligheterna för kvinnor och män att försörja sig själva.⁶

² Prop. 2005/06:155.

³ Se prop. 2013/14:100 bilaga 2 för en beskrivning av inkomstfördelningens utveckling.

⁴ Becker, A Treatise on the Family, 1981.

⁵ Lundberg och Pollak, Family decision-making, The New Palgrave Dictionary of Economics, 2008.

⁶ Statistiska centralbyrån följer regelbundet inkomstfördelningen i Sverige genom undersökningen av hushållens ekonomi (HEK). Analysen i följande avsnitt grundar sig huvudsakligen på denna undersökning. Den senaste versionen av HEK avser 2013. Se underbilagan för en beskrivning av datamaterialet och en mer ingående förklaring av den individuella disponibla inkomsten.

¹ Prop. 2005/06:155 och skr. 2011/12:3.

1.2 En jämställd politik skapas i det dagliga arbetet

Sverige har en feministisk regering med tydliga ambitioner att verka för jämställdhet mellan kvinnor och män. I genomförandet av en feministisk politik är jämställdhetsintegrering och jämställdhetsbudgetering strategiska redskap för regeringen.

Jämställdhetsintegrering innebär att ett jämställdhetsperspektiv integreras i verksamheten och i alla steg av beslutsprocesserna. Det innebär bl.a. att ett jämställdhetsperspektiv ska vara en integrerad del av det dagliga arbetet på alla nivåer och i alla stadier hos de aktörer som normalt är involverade i det politiska beslutsfattandet.

För att uppnå bestående resultat är det nödvändigt med ett systematiskt och kontinuerligt jämställdhetsarbete. För att detta ska realiseras krävs politiskt engagemang och ett aktivt ledarskap, både med att skapa förutsättningarna samt genom jämställdhetsanalyser, statistik och uppföljning. Denna bilaga är en del av detta arbete.

Jämställdhetsbudgetering är tillämpning av principen om jämställdhetsintegrering i budgetförfarandet. Detta innebär att budgetpolitikens jämställdhetseffekter ska utvärderas och att ett jämställdhetsperspektiv ska integreras på alla nivåer i budgetförfarandet.

Det pågår ett utvecklingsarbete för stärkt tillämpning av jämställdhetsbudgetering i Regeringskansliet. Syftet är att säkerställa att regeringens reformer och förslag baseras på en tidigt genomförd jämställdhetsanalys. Regeringen avsätter därför särskilda resurser för att fr.o.m. 2016 utvärdera och utveckla arbetet med jämställdhetsintegrering och jämställdhetsbudgetering. De slutsatser och analyser som framkommer i utvärderingarna kommer att återföras och användas i det arbete som bedrivs inom departement och myndigheter. Målsättningen är att utvecklingen av jämställdhetsintegreringen ska leda till en tydlig förflyttning framåt av arbetet för jämställdheten under mandatperioden.

Värdefullt underlag från delegationen för jämställdhet i arbetslivet

Delegationen för jämställdhet i arbetslivet som bestod av företrädare för arbetsmarknadens

parter lämnade våren 2015 sitt betänkande med förslag på hur jämställdheten på arbetsmarknaden ska öka. I sitt slutbetänkande Hela lönen, hela tiden (SOU 2015:50) betonar delegationen två områden som särskilt angelägna att åtgärda för att främja jämställdhet i arbetslivet; tiden i arbete och ersättningen för arbete. Delegationens slutsats är att en förutsättning för att kvinnor ska kunna och vilja arbeta mer är att de erbjuds heltidstjänster där arbetsvillkoren och arbetsmiljön är så bra att det är möjligt att arbeta heltid.

Vidare pekar delegationen på att ett villkor för att kvinnor ska kunna arbeta mer är att ansvaret för hem och barn fördelas jämnare mellan kvinnor och män. Delegationens förslag, som bereds i Regeringskansliet, utgör ett värdefullt underlag för överväganden om insatser för att främja jämställdheten på arbetsmarknaden. Delegationen föreslår bl.a. en minskning av det totala antalet föräldrapenningdagar och en tredelning av föräldraförsäkringen med 150 dagar för vardera föräldern och 60 dagar som kan överlätas till den andra föräldern.

Regeringen vill se en föräldraförsäkring som bidrar till ett jämställt föräldraskap, som är bättre anpassad till en modern arbetsmarknad och de krav den ställer, samt till ett modernt familjeliv och för alla olika former av familjer. Regeringen har därför lagt förslag till riksdagen om att införa en tredje reserverad månad i föräldrapenningen.

Regeringen har också lämnat förslag till riksdagen om att avskaffa det kommunala vårdnadsbidraget.

2 Skillnader på arbetsmarknaden ger lägre arbetsinkomster för kvinnor

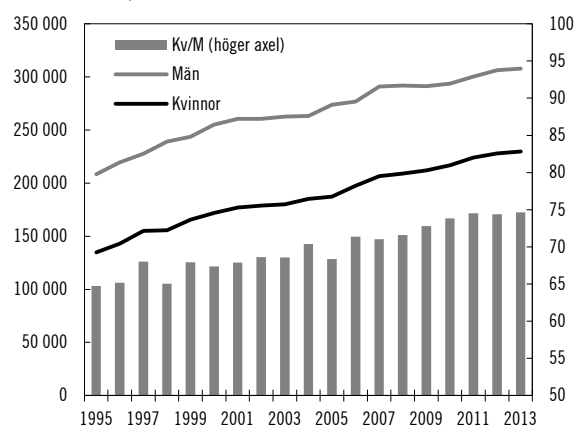
I detta avsnitt studeras kvinnors och mäns möjligheter till försörjning genom betalt arbete. Utgångspunkten är utvecklingen av arbetsinkomster för kvinnor och män sedan mitten av 1990-talet och hur den kan förklaras av situationen på arbetsmarknaden.

2.1 Kvinnors arbetsinkomster ökar snabbare än mäns

Kvinnor har lägre inkomster från arbete än män. År 2013 hade kvinnor ca 75 procent av mäns arbetsinkomster, mätt i kronor var skillnaden ca 78 000 kronor.⁷ Kvinnornas arbetsinkomst har dock ökat snabbare än mäns sedan mitten av 1990-talet (se diagram 2.1 och tabell 2.1). För kvinnor har den reala arbetsinkomsten ökat med 70 procent sedan 1995. Ökningen för män under samma period har varit 48 procent.

Diagram 2.1 Arbetsinkomst i förvärsaktiv ålder 1995–2013

Medianinkomst i kronor (2015 års priser) respektive kvinnors andel av mäns inkomst i procent, 20–64 år



Anm.: Arbetsinkomst är summan av lön och företagarinkomst.
Källor: Statistiska centralbyrån och egna beräkningar.

I tabell 2.1 framgår nivån på olika gruppers arbetsinkomst i förhållande till medianen i hela gruppen kvinnor och män 20–64 år. År 2013 var medianen för alla i åldersgruppen 20–64 år 267 000 kronor. För kvinnor var medianen 230 000 och för män var den 308 000 kronor. Det innebär att kvinnors medianinkomst var 86 procent av den sammantagna medianen för båda könen, och att medianinkomsten för män var 15 procent högre än denna median. I alla studerade grupper var inkomstnivån lägre för kvinnor än för män både 1995 och 2013.

⁷ Arbetsinkomst definieras här som summan av löneinkomst och företagarinkomst. Inkomster karakteriseras vanligen av att många individer har låga eller medelhöga inkomster samt ett fåtal som har höga eller mycket höga inkomster. Sådana extremvärden kan få stor inverkan på medelvärdet medan medianvärdet inte påverkas. Det kan därför vara bättre att studera medianvärdet än medelvärdet när man vill beskriva inkomsterna i mitten av fördelningen.

Sett till ålder är det endast i åldersgruppen 45–54 år som kvinnorna som hade en inkomstnivå över den sammantagna medianinkomsten för samtliga i åldern 20–64 år. Den yngsta åldersgruppen för både kvinnor och män har den lägsta arbetsinkomsten, vilket bl.a. kan förklaras av att många i denna ålder studerar eller är arbetslösa. För alla åldersgrupper utom bland ungdomar (20–24 år) har kvinnors arbetsinkomster vuxit snabbare än mäns sedan mitten av 1990-talet. I synnerhet kvinnor i åldersgruppen 55–64 år har haft en snabb ökning av arbetsinkomsten.

Tabell 2.1 Arbetsinkomst relativt medianen efter åldersgrupp och hushållstyp 1995 och 2013

Procent och procentuell utveckling, 20–64 år

	Relativ inkomst 1995		Relativ inkomst 2013		Real utveckling per år 1995–2013	
	Kv	M	Kv	M	Kv	M
Åldersgrupper						
20–24 år	33	40	30	40	2,1	2,7
25–34 år	69	125	66	106	2,5	1,8
35–44 år	94	145	98	130	3,0	2,1
45–54 år	110	147	108	133	2,6	2,2
55–64 år	59	96	92	120	5,3	4,0
Hushållstyper						
Ensamst. m. barn 0–6 år	48	-	36	114	1,2	-
Ensamst. m. barn 7–17 år	95	-	99	128	3,0	-
Ensamst. 20–44 år, utan barn	64	82	57	74	2,1	2,2
Ensamst. 45–64 år, utan barn	83	92	93	109	3,4	3,7
Sammanb. m. barn 0–6 år	53	141	67	126	4,0	2,1
Sammanb. m. barn 7–17 år	103	158	109	143	3,1	2,1
Sammanb. 20–44 år, utan barn	96	131	83	115	1,9	2,0
Sammanb. 45–64 år, utan barn	92	139	103	134	3,4	2,5
Födelseland						
Inrikes födda	86	132	92	120	3,1	2,2
Utrikes födda	27	54	47	78	6,1	4,9
Totalt	82	127	86	115	3,0	2,2

Anm.: (-) baseras på för få observationer för att anges. Statistiken för ensamstående män med barn 0–6 år 2013 baseras på ett litet urval personer och bör därför tolkas med försiktighet.

Källor: Statistiska centralbyrån och egna beräkningar.

Sammanboende kvinnor och män har högre arbetsinkomster än de ensamstående oavsett om

de har barn eller inte. Det är emellertid större skillnad mellan sammanboende kvinnors och mäns arbetsinkomster än mellan ensamstående kvinnors och mäns arbetsinkomster.

För utrikes födda kvinnor och män har den relativa inkomstnivån förbättrats sedan 1995 men den är fortfarande lägre än medianinkomsten.

2.2 Lägre arbetskraftsdeltagande bland kvinnor

En delförklaring till kvinnors lägre arbetsinkomster är att det är färre kvinnor än män som deltar på arbetsmarknaden, dvs. det är färre kvinnor som har arbetsinkomster.

Kvinnornas arbetskraftsdeltagande ökade i Sverige under 1970- och 1980-talen, samtidigt som arbetskraftsdeltagandet i stort sett var oförändrat för män (se diagram 2.2 och diagram 2.3).⁸ Under denna period skedde ett antal politiska reformer för att underlätta kvinnors arbetskraftsdeltagande, som utbyggnaden av barn- och äldreomsorgen och införandet av föräldraförsäkringen. I början av 1970-talet avskaffades också sambeskattningen vilket ökade framför allt kvinnornas ekonomiska utbyte av lönearbete.

I början av 1990-talet stabiliserades kvinnornas arbetskraftsdeltagande, och har sedan dess legat omkring 5 procentenheter lägre än männens.

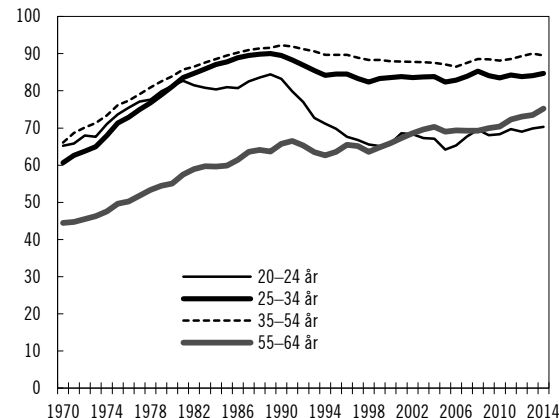
Arbetskraftsdeltagandet och skillnaden mellan kvinnor och män varierar över olika åldrar. Män har emellertid högre arbetskraftsdeltagande i samtliga åldersgrupper. Den största skillnaden är i gruppen 25–34 år.

Bland de äldsta kvinnorna 55–64 år har arbetskraftsdeltagandet fortsatt att stiga även under 1990-talet och början av 2000-talet, vilket sannolikt är en förklaring till den positiva utvecklingen av arbetsinkomster för gruppen sedan 1995.

⁸ Statistiken i detta avsnitt bygger på Statistiska centralbyråns arbetskraftsundersökningar och avser, om inget annat anges, åldersgruppen 15–74 år enligt internationell definition. Anledningen till att andra åldersgrupper används i vissa diagram är att det saknas längre tidsserier för åldersgruppen 15–74 år.

Diagram 2.2 Arbetskraftsdeltagande bland kvinnor efter åldersgrupp 1970–2014

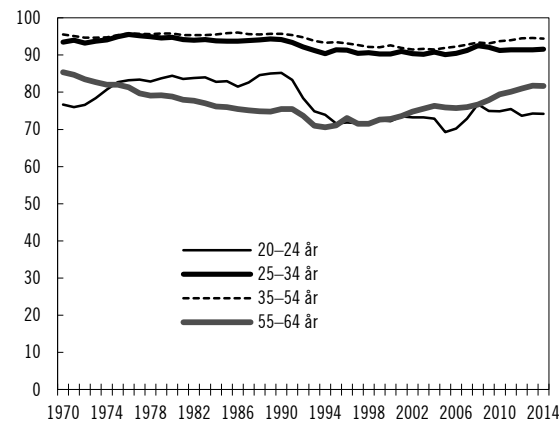
Andel av befolkningen 20–64 år, procent



Källa: Statistiska centralbyrån.

Diagram 2.3 Arbetskraftsdeltagande bland män efter åldersgrupp 1970–2014

Andel av befolkningen 20–64 år, procent



Källa: Statistiska centralbyrån.

Kvinnors lägre arbetskraftsdeltagande i åldersgruppen 20–64 år kan delvis förklaras av att kvinnor är sjuka (utanför arbetskraften) och heltidsstuderande i större omfattning än män.⁹ Det är också betydligt vanligare att kvinnor är hemarbetande än män.¹⁰

⁹ Sjuka omfattar personer utanför arbetskraften (som inte uppfyller villkoren för att vara heltidsstuderande) som uppgett sjukdom som skäl för detta. Gruppen sjuka innefattar både korttidssjuka (mindre än ett år) och långvarigt sjuka (ett år eller mer), exempelvis förtidspensionärer av hälsoskäl och personer med sjukersättning som kommer att gälla minst ett år framåt. Gruppen sjuk omfattar inte personer som är intagna för vård utan endast de som vistas för vård i hemmet, hos anhöriga eller liknande.

¹⁰ Detta avser personer utanför arbetskraften och baseras på personens egen bedömning av sin huvudsakliga verksamhet i Statistiska centralbyråns arbetskraftsundersökning.

Sjukdom och studier förklarar omkring 42 respektive 18 procent av skillnaden i arbetskraftsdeltagande. Om hänsyn tas till dessa skillnader skulle det totala gapet i arbetskraftsdeltagandet på ca 5,5 procentenheter 2014 reduceras till omkring 2 procentenheter.¹¹

Arbetskraften utgörs av sysselsatta och arbetslösa. Män arbetar i större utsträckning i sektorer som är mer konjunkturkänsliga och tenderar att drabbas hårdare av en ekonomisk nedgång än kvinnor.¹² Arbetslösheten bland kvinnor och män var dock ungefär lika stor 2014 trots att konjunkturläget inte var i balans (se vidare utg.omr.14). Detta innebär att skillnaden i sysselsättningsgrad liknar skillnaden i arbetskraftsdeltagande.

Män har högre sysselsättningsgrad än kvinnor i alla studerade grupper även om skillnaden varierar i storlek (se tabell 2.2). I genomsnitt skiljer det ca 5 procentenheter mellan kvinnors och mäns sysselsättningsgrad. Skillnaden i sysselsättningsgrad mellan kvinnor och män kan därför endast förklara en del av skillnaden i arbetsinkomst.

Utrikes födda har en betydligt lägre sysselsättningsgrad än inrikes födda, vilket är den huvudsakliga förklaringen till gruppens lägre arbetsinkomster. Skillnaden i sysselsättningsgrad mellan utrikes födda kvinnor och män är större än skillnaden mellan inrikes födda kvinnor och män (se vidare utg.omr. 13 bil.1).

Tabell 2.2 Sysselsättningsgrad för olika grupper 2005 och 2014

Andel av befolkningen 15–74 år, procent

	2005		2014	
	Kv	M	Kv	M
Åldersgrupper				
20–24 år	56,8	59,5	58,8	59,6
25–34 år	76,3	83,9	78,5	84,3
35–44 år	83,5	89	85,3	90,5
45–54 år	83,2	86,6	84,5	88,7
55–64 år	66,9	72,2	71,7	76,6
Hushållstyper				
Ensamst. m. barn under 19 år	72,7	85,7	74,8	87
därav m. barn under 7 år	61,8	80,4	65,5	87,6
Ensamst. utan barn	44,6	51,3	47,7	51,9
Sammanb. m. barn under 19 år	82,6	90,8	84,6	92,5
därav m. barn under 7 år	77	90,5	80,3	91,8
Sammanb. utan barn	60,2	63,9	59,9	64,6
Födelseland				
Inrikes födda	64,4	69,2	66,0	69,8
Utrikes födda	52,6	59,5	54,8	63,1
Totalt 15–74 år	62,6	67,9	63,8	68,6

Källa: Statistiska centralbyrån.

2.3 Kvinnor arbetar i yrken och sektorer med lägre löner

Att de sysselsatta kvinnorna har lägre löner än männen är en viktig förklaring till att kvinnor har lägre arbetsinkomster. I genomsnitt uppgick kvinnors månadslön till ca 87 procent av männens 2014 vilket innebär att det totala lönegapet mellan könen var 13 procent eller ca 4 400 kronor per månad.¹³

Den könsuppdelade arbetsmarknaden är en förklaring till kvinnors lägre löner. Dels arbetar kvinnor och män i olika sektorer och yrken, dels har de olika befattningar där kvinnor är överrepresenterade i yrken och befattningar med lägre löner.

¹¹Egen beräkning baserad på Statistiska centralbyråns arbetskraftsundersökning.

¹²Wilkins och Wooden, Gender Differences in Rates of Job Dismissal: Why Are Men More Likely to Lose Their Jobs? IZA Discussion Paper, 2011.

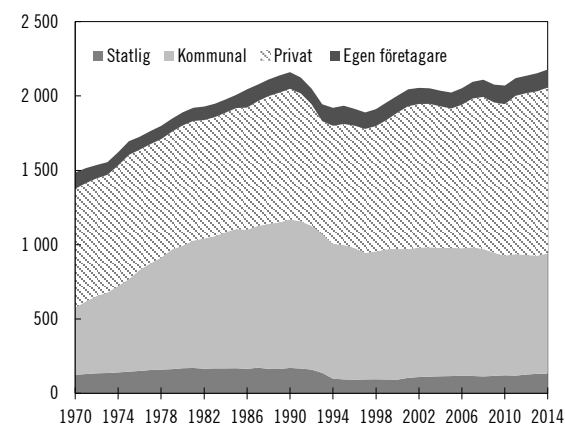
¹³ Detta avser en månadslön som är uppräknad till motsvarande heltid, vilket är det begrepp som genomgående används i avsnittet.

Kvinnor och män arbetar i olika sektorer

Den privata sektorn är den största arbetsgivaren för både kvinnor och män (se diagram 2.4 och diagram 2.5). Därefter är den kommunala sektorn störst för kvinnor där 37 procent av de sysselsatta kvinnorna arbetade 2014. Bland männen arbetade 10 procent i kommunal sektor vilket betyder att ungefär 80 procent av de anställda i kommunal sektor är kvinnor. Den statliga sektorn sysselsätter ca 6 procent av både kvinnorna och männen. Män är i en betydligt högre grad än kvinnor egenföretagare.

Diagram 2.4 Sysselsatta kvinnor efter sektor 1970–2014

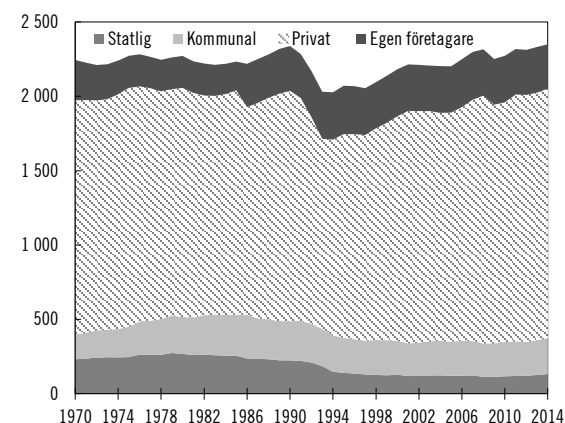
Antal i tusental, 16–64 år



Anm.: År 1987 infördes en ny mätmetod. Alla som arbetade i aktieföretag räknades som anställda före 1987. Därefter räknas företagsledaren som egen företagare.
Källa: Statistiska centralbyrån.

Diagram 2.5 Sysselsatta män efter sektor 1970–2014

Antal i tusental, 16–64 år



Anm.: År 1987 infördes en ny mätmetod. Alla som arbetade i aktieföretag räknades som anställda före 1987. Därefter räknas företagsledaren som egen företagare. Eftersom fler män än kvinnor är egna företagare blir brottet synligare för män än för kvinnor.
Källa: Statistiska centralbyrån.

I privat sektor uppgick kvinnors genomsnittliga månadslön 2014 till ca 29 600 kronor och männens månadslön till 33 700 kronor (se tabell 2.3). Det betyder att kvinnors lön var ca 88 procent av männens eller att lönegapet var 12 procent. Den

lägsta genomsnittliga månadslönen återfinns bland kvinnor i kommunal sektor och den högsta bland män i privat sektor (tjänstemän).

Kvinnor har i genomsnitt lägre lön än män i alla sektorer. Den största skillnaden finns i landstinget och den minsta i kommunal sektor. Om hänsyn tas till att kvinnor och män arbetar i olika yrken och sektorer, genom s.k. standardvägning, återfinns den största skillnaden mellan kvinnors och mäns genomsnittliga löner i stället i privat sektor (se sista kolumnen i tabell 2.3).

Tabell 2.3 Genomsnittliga månadslöner efter sektor 2014

Kronor och procent

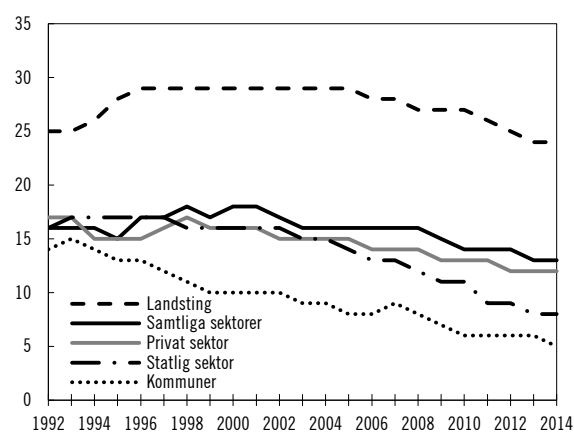
	Månadslön 2014		Kvinnors lön i procent av mäns lön	
	Kvinnor	Män	Ej standardvägd	Standardvägd
Öffentlig sektor	28 700	33 000	86,9	97,8
Kommuner	26 900	28 400	94,6	99,5
Landsting	31 800	41 600	76,4	96,0
Stat	33 100	35 900	92,1	95,6
Privat sektor	29 600	33 700	87,8	93,8
Arbetare	24 400	27 200	89,6	96,2
Tjänstemän	34 700	42 600	81,4	91,9
Samtliga sektorer	29 200	33 600	86,8	95,0

Anm.: Tabellen visar månadslöner uppräknade till heltid. Standardvägningen tar hänsyn till att kvinnor och män arbetar i olika yrken och sektorer samt har olika utbildningsnivå, arbetstid och ålder (se underbilaga).
Källor: Medlingsinstitutet och Statistiska centralbyrån.

Det totala lönegapet har varierat något över tid, men jämfört med 1992 har lönegapet minskat med 3 procentenheter (se diagram 2.6). Den viktigaste förklaringen till lönegapet i respektive sektor är att kvinnor är överrepresenterade i yrken där den genomsnittliga lönen är lägre.

Diagram 2.6 Totalt lönegap mellan kvinnor och män efter sektor 1992–2014

Procent



Källor: Medlingsinstitutet och Statistiska centralbyrån.

Mellan 2008 och 2013 minskade det totala löne-gapet mellan kvinnor och män med 2,4 procentenheter. Medlingsinstitutet har undersökt hur stor del av minskningen som beror på att strukturen på arbetsmarknaden har förändrats och hur stor del som beror på att löneökningarna för kvinnor och män har varit olika stora. Resultaten visar att 60–70 procent av minskningen beror på att arbetsmarknaden var mindre könsuppdelad 2013 och resterande 30–40 procent beror på att kvinnor har haft större löneökningar än män i genomsnitt.¹⁴

Kvinnor och män har olika yrken

De vanligaste yrkena bland kvinnor återfinns inom vård och omsorg samt utbildning (se tabell 2.4). Vanliga yrken bland män är lastbilsförare, mjukvaruutvecklare och företagssäljare. Den största yrkesgruppen bland kvinnor, undersköterskor, har en månadslön på ca 25 000 kronor vilket ligger i nivå med den största yrkesgruppen bland män - lastbilsförare. Av de vanligaste yrkena är det dock två kraftigt mansdominerade yrken som sticker ut genom betydligt högre löner än övriga vanliga yrken. Mjukvaruutvecklare och företagssäljare har båda månadslöner på över 40 000 kronor. I dessa grupper är också lönespridningen, mätt med kvoten mellan 90:e och 10:e percentilen i lönefördelningen, betydligt större än i de andra yrkesgrupperna. Detta visar att möjligheten att göra lönekarriär är större inom dessa yrken.

Tabell 2.4 De fem vanligaste yrkena 2014

Antal anställda, genomsnittlig månadslön i kronor och lönespridning

	Antal anställda		Månadslön		Lönespridning p90/p10
	Kvinnor	Män	Kvinnor	Män	
Kvinnor					
Undersköterskor inom hemtjänst m.m.	121 800	9 600	25 400	25 000	1,3
Barnskötare	76 400	8 200	21 700	20 300	1,4
Grundskollärare	69 000	23 500	29 300	28 800	1,5
Förskollärare	68 700	2 900	27 000	25 700	1,3
Vårdbiträden	65 800	13 600	23 200	23 100	1,4
Män					
Lastbilsförare m.fl.	2 800	63 000	25 900	26 500	1,3
Mjukvaru- och systemutvecklare m.fl.	13 200	57 900	39 900	41 500	2,0
Företagssäljare	18 400	54 700	36 200	40 700	2,2
Lager- och terminalpersonal	13 900	54 200	25 700	26 500	1,5
Maskinställare och -operatörer m.fl.	6 000	38 000	26 200	27 400	1,5

Källor: Medlingsinstitutet och Statistiska centralbyrån.

Många studier med data från 1990-talet finner att arbetsmarknaden i Sverige hade förhållandevis hög grad av könsmissig yrkessegregering i en internationell jämförelse. Nyare studier indikerar att detta inte längre är fallet.¹⁵

Trots att uppdelningen på arbetsmarknaden har minskat sedan slutet av 1990-talet är den fortfarande hög. År 2013 arbetade 14 procent av de sysselsatta kvinnorna i yrken med en jämn könsbalans (40–60 procent) (se tabell 2.5).

¹⁴ Löneskillnaden mellan kvinnor och män 2014. Vad säger den officiella lönestatistiken? (Medlingsinstitutet 2015).

¹⁵ Det vanligaste sättet att mäta könssegregering är Dissimilarity index (DI) som tolkas som den andel män eller kvinnor som måste byta yrkeskategori för att uppnå könsbalans inom alla yrken på arbetsmarknaden. Den yrkesmässiga könssegregeringen har mätt på detta sätt minskat från 60 till 54 procent 2000–2010. I en jämförelse med andra europeiska länder var könssegregeringen på den svenska arbetsmarknaden 2010 strax över genomsnittet, SOU 2014:81. Europeiska kommissionen har i en studie jämfört könssegregeringen 1997–2007 i ett flertal europeiska länder bl.a. med DI. Resultaten visar att Sverige i början av perioden hade relativt hög grad av könssegregering men i slutet av perioden återfinns Sverige i mitten av fördelningen. Dessutom uppvisar Sverige den största minskningen under perioden, Root causes, implications and policy responses in the EU (Europeiska kommissionen 2009).

Tabell 2.5 Grad av könsdominans 2013

Andel av de sysselsatta, procent

Yrken med	Kvinnor	Män
90–100 % kvinnor, 0–10 % män	17,1	1,2
60–90 % kvinnor, 10–40 % män	53,7	17,0
40–60 % kvinnor, 40–60 % män	14,1	13,0
10–40 % kvinnor, 60–90 % män	14,1	45,6
0–10 % kvinnor, 90–100 % män	1,0	23,1
Totalt	100	100

Källa: Statistiska centralbyrån.

En förklaring till den könsuppdelade arbetsmarknaden kan vara det internationellt sett höga arbetskraftsdeltagandet för kvinnor. Samtidigt som kvinnors arbetsutbud ökade under 1980- och 1990-talen byggdes välfärden ut vilket ledde till en ökad efterfrågan på arbetskraft i denna sektor och många kvinnor började arbeta där (se diagram 2.4). En betydande del av de tjänster som i Sverige utförs av kvinnor som avlönat marknadsarbete, t.ex. inom vård och omsorg, utförs som oavlönat arbete i hemmet i länder utanför Norden.¹⁶ Den kanske viktigaste förklaringen till den könsuppdelade arbetsmarknaden är de utbildningsval som kvinnor respektive män gör. Utbildningsvalen påverkar i stor utsträckning de yrken som kvinnor och män arbetar med. Även möjligheten till högre befattningar påverkas av utbildningens inriktning och längd.¹⁷

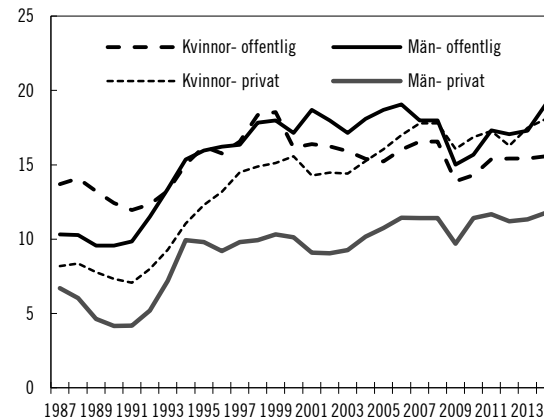
Kvinnor har osäkrare anställningar

Tidsbegränsat anställda har en mer osäker ställning på arbetsmarknaden och ofta en mer osäker ekonomisk situation än de fast anställda. I gruppen tidsbegränsat anställda är kvinnor överrepresenterade. År 2014 hade ungefär 342 000 kvinnor och 270 000 män en tidsbegränsad anställning. Sedan slutet av 1990-talet har andelen sysselsatta som är anställda på tidsbegränsade kontrakt varit omkring 17 procent

för kvinnor och omkring 13 procent för män. I offentlig sektor hade 15 procent av kvinnorna och 19 procent av männen tidsbegränsade anställningar 2014 (se diagram 2.7). I privat sektor var 18 procent av kvinnorna och 12 procent av männen tidsbegränsat anställda.

Diagram 2.7 Tidsbegränsade anställningar som andel av antal anställda efter sektor 1987–2014

Andel av anställda 20–64 år, procent



Källa: Statistiska centralbyrån.

Unga kvinnor och män är tydligt överrepresenterade bland anställda med tidsbegränsade anställningar. En högre andel kvinnor är dock tidsbegränsat anställda oavsett åldersgrupp (se diagram 2.8).

Det finns studier som visar att personer som har tidsbegränsade anställningar har lägre lön och i mindre utsträckning får personalutbildning än personer som har fast anställning och att det finns risk för att vissa personer blir kvar i tidsbegränsade anställningar under förhållandevis lång tid.¹⁸

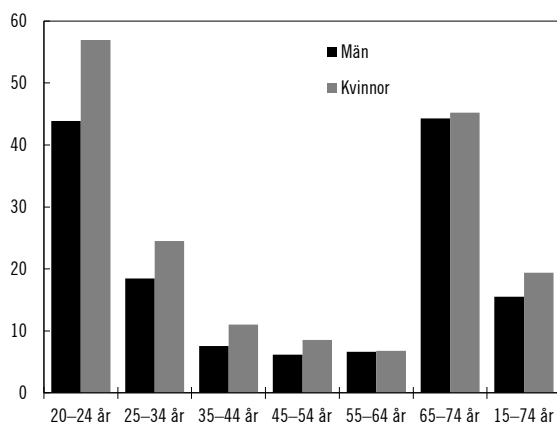
¹⁶ Nyberg, Könnssegregering-Jämställt och könsssegregering, 2008.

¹⁷ I tidigare års bilagor om ekonomisk jämställdhet ges en översikt till hur utvecklingen ser ut med avseende på utbildningsinriktning och längd. Se också Underlag till jämställdhetsutredningen U2014:06 och SOU 2015:50 för en beskrivning av hur mäns och kvinnors utbildningsval skiljer sig åt.

¹⁸ Se t.ex. SOU 2011:11 och Economic Surveys Sweden (OECD 2011).

Diagram 2.8 Tidsbegränsade anställningar efter åldersgrupp 2014

Andel av anställda, procent



Källa: Statistiska centralbyrån.

En delförklaring till att tidsbegränsade anställningar är vanligare bland kvinnor är att det är fler kvinnor som är föräldralediga eller sjukskrivna och det innebär att det oftare finns en tidsbegränsad tjänst att fylla i de kvinnodominerade yrkena. Dubbelarbete, dvs. att kvinnor tar det största ansvaret för hemmet samtidigt som de i allt högre utsträckning arbetar heltid, är en viktig orsak till varför kvinnor är sjukskrivna mer än män. Kvinnors arbete värderas ofta lägre än mäns och de sociala könsrollerna påverkar dessutom arbetsmarknaden och kvinnors hälsa.

Det finns indikationer på att sannolikheten att den tidsbegränsade anställningen ska övergå till en fast tjänst är större för män än för kvinnor och att risken för återkommande tidsbegränsade anställningar är större för kvinnor.¹⁹

Färre kvinnor än män är chefer

Förutom att kvinnor och män arbetar i olika sektorer och yrken finns män i större utsträckning på högre befattningar eller chefsposter. År 2013 var 37 procent av alla chefer kvinnor och 63 procent var män. Könsfördelningen bland

chefer skiljer sig samtidigt mycket åt mellan olika sektorer (se tabell 2.6). Endast staten har en könsfördelning som ligger inom jämställdhetsintervallet (dvs. inom intervallet 40–60 procent). Andelen chefer som är kvinnor är högst i landstinget och lägst i privat sektor. I förhållande till fördelningen av de anställda inom respektive sektor är män överrepresenterade som chefer i samtliga sektorer. Det finns dock en positiv trend i utvecklingen av andelen chefer som är kvinnor.

Tabell 2.6 Chefer och anställda efter sektor 2013

Procent

	Chefer		Anställda	
	Kvinnor	Män	Kvinnor	Män
Privat sektor	30	70	40	60
Offentlig sektor	66	34	72	28
Stat	46	54	50	50
Kommuner	68	32	77	23
Landsting	73	27	78	22
Totalt	37	63	50	50

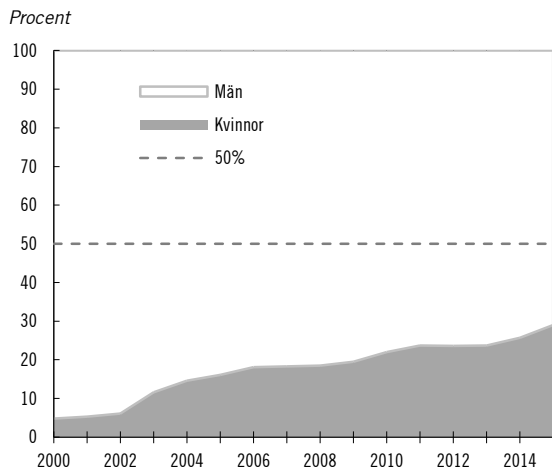
Anm.: Anställda avser åldersgruppen 20–64 år.

Källa: Statistiska centralbyrån.

Den ojämna könsfördelningen bland chefer är särskilt påtaglig på de allra högsta chefsposterna. Av börsföretagen är det endast 5 procent som har en kvinna som styrelseordförande och 3 procent som har en kvinna som verkställande direktör.²⁰ Männens dominans i börsföretagens styrelser har minskat sedan början av 2000-talet, 2015 hade andelen kvinnor ökat till 29 procent (se diagram 2.9).

¹⁹ Se t.ex. Håkansson, Språngbräda eller segmentering? En longitudinell studie av tidsbegränsat anställda (Institutet för arbetsmarknads- och utbildningspolitisk utvärdering 2001:1), Forslund m.fl., Kollektivavtalen och ungdomarnas faktiska begynnelselöner (Institutet för arbetsmarknads- och utbildningspolitisk utvärdering 2012:19) och Arbetskraftsundersökningen, tredje kvartalet 2010. Tema: Tidsbegränsat anställda (Statistiska centralbyrån 2010).

²⁰ Avser de företag som var registrerade på Nasdaq Stockholm och NGM Equity i juni 2015.

Diagram 2.9 Ledamöter i börsföretagens styrelser 2000–2015

Anm.: NGM-företag ingår inte 2008–2010.

Källor: Styrelser och revisorer i Sveriges börsföretag 2014–2015 och SIS Ågarservice.

Personer som rekryteras till bolagens styrelser och ledningsgrupper har ofta en utbildningsbakgrund som ekonomer, jurister eller civilingenjörer. Kvinnor utgör över hälften av studenterna på landets ekonom- och juristutbildningar och en tredjedel av studenterna på civilingenjörsutbildningarna.²¹ En studie på svenska data visar att skillnaden mellan mäns och kvinnors sannolikhet att inneha en topposition i ett stort privat företag har minskat över tid. Däremot är det fortfarande betydligt vanligare att män innehar toppositioner givet samma utbildning.²²

En stor del av lönegapet kan förklaras

Lönegapet på ca 13 procent kan som beskrivits ovan till stor del förklaras av att kvinnor och män arbetar i olika yrken och befattningar. Om hänsyn tas till att män och kvinnor fördelar sig olika avseende vissa lönepåverkande faktorer som t.ex. utbildning, arbetslivserfarenhet, befattning, yrke, hel- eller deltidsarbete och sektor är lönegapet ca 5 procent 2014 (se sista

kolumnen i tabell 2.3).²³ Det oförklarade lönegapet kan bero på diskriminering mellan kvinnor och män men det kan också bero på skillnader i faktorer som inte beror på kön, som individuella egenskaper eller arbetsuppgifter. Lönegapet är högre vid högre lönenivåer och tenderar dessutom att accelerera högst upp i lönefördelningen, detta brukar kallas för ”glastaket”.

2.4 Kvinnor har kortare arbetstid

Den viktigaste förklaringen till kvinnors lägre arbetsinkomster är att kvinnor har kortare arbetstid än män. I genomsnitt arbetade kvinnor 5,3 timmar mindre per vecka än män 2014, vilket motsvarar 16 procent kortare arbetstid.²⁴ Skillnaden i arbetstid har emellertid minskat med över 3 timmar per vecka jämfört med 1995 vilket kan förklara den snabbare ökningen av kvinnors arbetsinkomster.

Allt fler kvinnor arbetar heltid

Andelen av de sysselsatta kvinnorna som arbetar heltid har ökat kontinuerligt sedan slutet av 1970-talet och 2014 var andelen kvinnor som arbetade heltid högre än någonsin tidigare (se diagram 2.10). Nästan alla sysselsatta män arbetar heltid även om andelen deltidsarbetande ökat under perioden.²⁵

²¹ Kvinnornas andel inom traditionellt manligt dominerade yrkesområden som kräver eftergymnasial utbildning har successivt ökat t.ex. läkare, civilingenjör och jurist. I många yrkesgrupper är män i majoritet i de äldre åldersgrupperna, medan andelen kvinnor är betydligt högre bland de yngre.

²² SOU 2014:81.

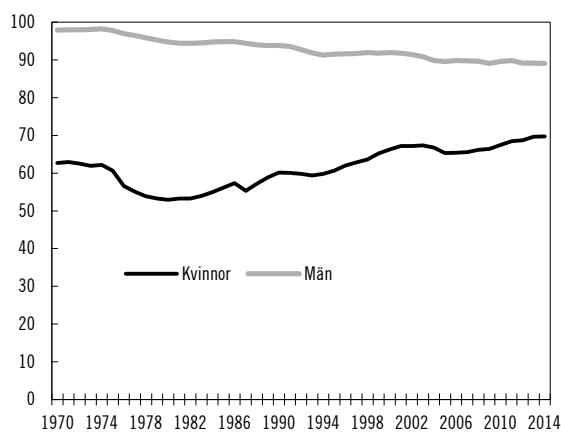
²³ Löneskillnaden mellan kvinnor och män 2014. Vad säger den officiella lönestatistiken? (Medlingsinstitutet 2015).

²⁴ Avser faktisk arbetad tid för sysselsatta 20–64 år.

²⁵ Med deltid avses en överenskommen arbetstid om mindre än 35 timmar per vecka.

Diagram 2.10 Heltidsarbete 1970–2014

Andel av sysselsatta 20–64 år, procent



Källa: Statistiska centralbyrån.

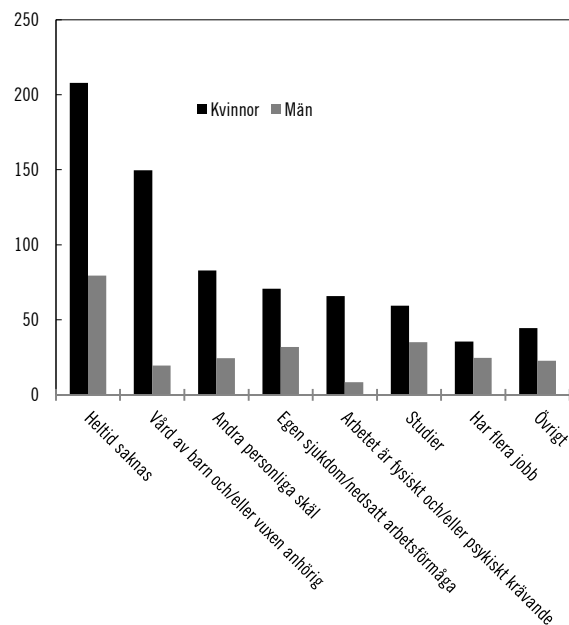
Den vanligaste anledningen till deltidarbete 2014 för både kvinnor och män var att ett heltidsarbete saknades (se diagram 2.11). Därefter var den vanligaste orsaken till att kvinnor arbetade deltid att de tar hand om barn och/eller vuxen anhörig. Den näst vanligaste anledningen för män var studier. Antalet män som arbetade deltid för att ta hand om barn eller en anhörig var förhållandevis litet 2014, antalet har emellertid nästan fördubblats sedan 2005. Bland kvinnor har det skett en minskning på drygt 3 procentenheter av andelen som arbetar deltid av denna anledning, vilket också innebär en minskning av antalet i sin helhet.

Att fler kvinnor än män arbetar mindre än de skulle vilja kan bero på att det finns en stark deltidsnorm i många kvinnodominerade branscher och att det kan vara svårt att bli erbjuden en heltidstjänst.²⁶

Anledningen till att kvinnor arbetar deltid varierar emellertid mellan sektorerna. I såväl den kommunala som den privata sektorn var den vanligaste orsaken 2014 att heltidsarbete saknades med 31 respektive 33 procent som angav detta som orsak. För kvinnor sysselsatta i landstinget eller statlig sektor var den vanligaste orsaken till deltidarbete vård av barn eller anhörig vuxen, 28 respektive 42 procent angav detta som orsak.

Diagram 2.11 Orsak till deltidarbete 2014

Antal i tusental, 20–64 år



Källa: Statistiska centralbyrån.

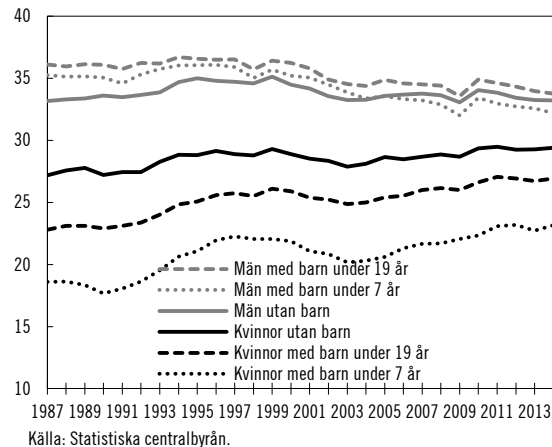
Förutom att kvinnor oftare arbetar deltid än män är de även mer frånvarande från arbetet. Detta leder till att det är ännu större skillnad mellan den faktiska arbetstiden för kvinnor och den faktiska arbetstiden för män. År 2014 var den genomsnittliga överenskomna arbetstiden för män 39,9 timmar i veckan och för kvinnor 36,0 timmar i veckan. Samma år var den faktiska veckoarbetstiden 33,6 timmar för män och 28,3 timmar för kvinnor. Det betyder att kvinnors frånvaro i genomsnitt var 7,7 timmar i veckan och mäns frånvaro var 6,3 timmar. De främsta anledningarna till att kvinnor i större utsträckning än män är frånvarande från arbetet är föräldraledighet och sjukskrivning.

Kvinnor med barn har kortare faktisk arbetstid än kvinnor utan barn (se diagram 2.12). Männen arbetstid påverkas inte av förekomsten av barn i samma utsträckning. Tvärtom har män med barn under 19 år längre arbetstid än män utan barn.

²⁶ Se t.ex. SOU 2005:66.

Diagram 2.12 Faktisk arbetstid med och utan barn 1987–2014

Genomsnittligt antal timmar per vecka, 20–64 år



Sedan början av 1990-talet har kvinnors arbetstid ökat med i genomsnitt tre timmar per vecka. För kvinnor med barn under sju år är ökningen ännu större, nästan fem timmar per vecka. Samtidigt har männens arbetstid minskat med en timme per vecka och för män med barn under sju år har arbetstiden minskat med över två timmar per vecka. Detta innebär att skillnaden i arbetstid mellan könen har minskat och i synnerhet mellan kvinnor och män med barn.

Skev fördelning av föräldraledighet

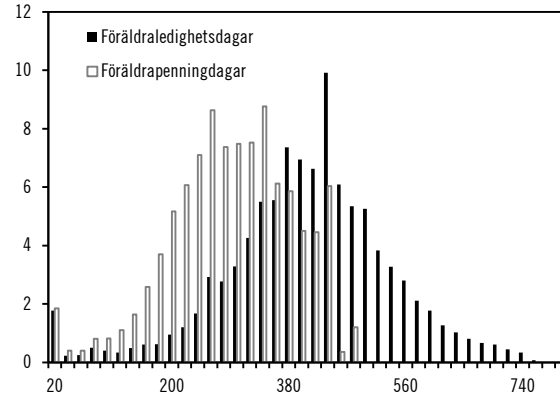
Kvinnor är föräldralediga mer än män både i samband med barns födelse och för tillfällig vård av barn, s.k. VAB. År 2014 tog kvinnor 75 procent av föräldrapenningdagarna och 63 procent av VAB-dagarna.²⁷

Föräldrapenninguttag är dock inte detsamma som föräldraledighet och både kvinnor och män varvar betald ledighet med obetald ledighet (se diagram 2.13 och diagram 2.14). För kvinnor är det stor skillnad i uttagna föräldrapenningdagar och föräldraledighetsdagar. För män är skillnaden mindre. Kvinnor och män som fick sitt första barn 2009 var i genomsnitt föräldralediga i

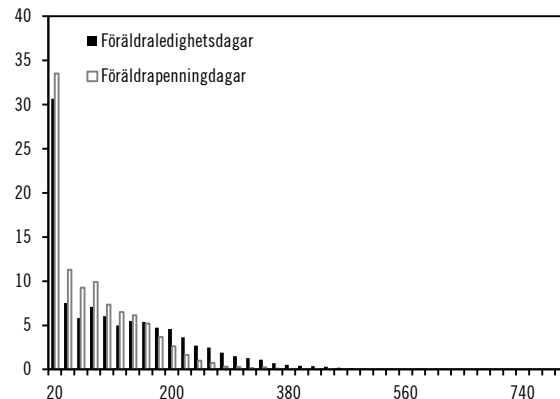
drygt 13 respektive 3,5 månader under barnets två första år.²⁸ Ca 30 procent av männen var föräldralediga mindre än 20 dagar under barnets första två år.

Diagram 2.13 Mammors uttag av föräldraledighetsdagar respektive föräldrapenningdagar

Procent

**Diagram 2.14 Pappors uttag av föräldraledighetsdagar respektive föräldrapenningdagar**

Procent



Försäkringskassan har undersökt hur föräldraledighetslängderna har utvecklats 2003–2013 och funnit att kvinnor, men framför allt män, har utökat föräldraledigheten.²⁹

Andelen föräldrar som delar jämnt på föräldrapenningdagarna under barnets två första

²⁷ Föräldrar kan få föräldrapenning med anledning av ett barns födelse eller adoption under sammanlagt 480 dagar per barn. Om föräldrarna har gemensam vårdnad har var och en rätt till hälften av dagarna. En förälder kan dock avstå från dagar med föräldrapenning till förmån för den andra föräldern med undantag för 60 dagar på sjukpenningnivå som är reserverade för vardera föräldern.

²⁸ SOU 2014:28.

²⁹ Ojämfälld arbetsbörda (Försäkringskassan, Socialförsäkringsrapport 2013:9).

år har ökat. När barnen som föddes 2010 fyllde två år hade närmare 13 procent av deras föräldrar fördelat föräldrapenningdagarna jämförbart mellan sig. Ju högre utbildning föräldrarna har desto mer sannolikt är det att de delar lika och särskilt betydelsefullt är det om kvinnan har hög utbildning. Om föräldrarna är inrikes födda, sysselsatta i offentlig sektor, har ungefär lika stora inkomster eller bor i ett storstadsområde ökar också sannolikheten för ett jämnt uttag.³⁰

Kvinnor har högre sjukfrånvaro

Kvinnor har sedan 1980-talet varit sjukfrånvarande, både med sjukpenning och med sjuk- och aktivitetsersättning, i större utsträckning än män. Sjukfrånvaron har varierat kraftigt över tid, framför allt för kvinnor (se diagram 2.14) Sjukpenningtalet har vänt upp de senaste åren för både kvinnor och män.³¹ Uppgången har varit starkare för kvinnor och den relativa skillnaden i kvinnors och mäns sjukpenningtal har aldrig varit större (se även utg.omr. 10).

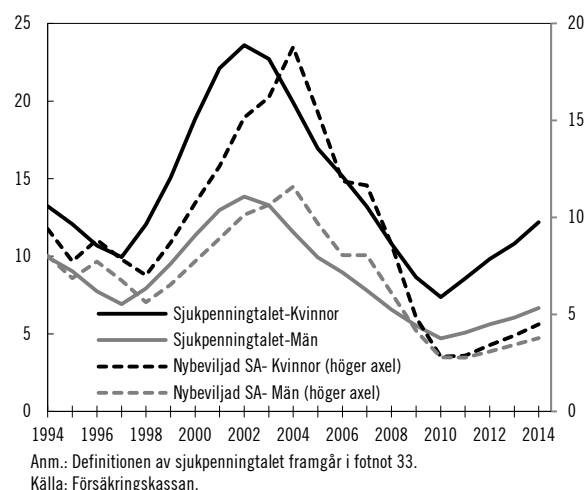
Att kvinnor är sjukfrånvarande i större utsträckning än män är inte unikt för Sverige utan gäller även för andra länder som i likhet med Sverige har en hög sysselsättningsgrad bland kvinnor t.ex. Norge och Danmark.

Det finns några faktorer som delvis kan förklara skillnaden i sjukfrånvaro mellan könen. Den könsuppdelade arbetsmarknaden är en sådan faktor. Kvinnor arbetar oftare än män i yrken och sektorer med sämre upplevd psykosocial arbetsmiljö.³² Kvinnor är överrepresenterade i vård- och omsorgsykten där sjukfrånvaron är hög för både kvinnor och män. Större föräldraansvar är också en förklaring till den högre sjukfrånvaron för kvinnor.³³ Hur ersätt-

ningssystemen är utformade spelar också in i könsskillnaden i sjukfrånvaro. Mäns högre löner innebär att de förlorar mer inkomst vid sjukfrånvaro vilket ger starkare ekonomiska drivkrafter för män att återgå i arbete.

Diagram 2.15 Sjukpenningtalet och antal nybeviljade sjuk och aktivitetsersättningar 1994–2014

Antal sjukpenningdagar per försäkrad samt antal personer med nybeviljad sjuk- och aktivitetsersättning (SA) per 1 000 försäkrade, 16–64 år



Deltidsarbete och frånvaro påverkar både karriär och lön

Deltidsarbete och frånvaro påverkar inte bara inkomsten under frånvaroperioden utan kan också påverka lönen och karriärmöjligheterna därefter.

I forskningslitteraturen finns ett flertal förklaringsmodeller till varför frånvaro från arbetsmarknaden kan påverka individens lön och fortsatta möjligheter på arbetsmarknaden. En förklaring är att frånvaron innebär att den erfarenhet man annars skulle ha byggt upp i arbetet uteblir under bortavaron eller att kunskaper delvis försvinner under frånvaron. Detta brukar kallas humankapitaleffekten.

skillnad kvarstår sedan under lång tid. Gravida kvinnors sjukfrånvaro ingår inte i datamaterialet. En analys av Försäkringskassan visar att skillnaden framförallt uppkommer ett par år efter det andra barnet. Eftersom sjukfrånvaron varierat kraftigt under 90- och 00-talet påverkar också den valda tidsperioden hur stora könsskillnaderna är av att få barn. Försäkringskassan har också visat att det finns en ökad risk för att kvinnan sjukskrivs i de fall hon tar ett större ansvar för hem och familj samtidigt som hon har en ställning på arbetsmarknaden som är likvärdig sin mans. Se Kvinnors sjukfrånvaro, Redovisning av regeringsuppdrag (Försäkringskassan 2013).

³⁰ De jämställda föräldrarna (Försäkringskassan, Socialförsäkringsrapport 2013:8).

³¹ Antal utbetalda dagar med sjukpenning, arbetsskadesjukpenning och rehabiliteringsersättning relaterat till antal registrerade försäkrade (befolkningen) 16–64 år. Alla dagar är omräknade till nettodagar, t.ex. två dagar med halv ersättning blir en dag.

³² Kvinnors sjukfrånvaro, Redovisning av regeringsuppdrag (Försäkringskassan 2013). Se även SOU 2014:74.

³³ I Kvinnors och mäns sjukfrånvaro (Institutet för arbetsmarknads- och utbildningspolitisk utvärdering 2011:2) visas att kvinnors sjukfrånvaro är dubbelt så hög som mäns två år efter första barnets födelse. Denna

En annan förklaring är att frånvaron ger en signal till arbetsgivaren om lägre produktivitet och högre frånvaro i framtiden. Lönen kan därigenom påverkas oavsett om så blir fallet. En relaterad förklaring är statistisk diskriminering som innebär att arbetsgivare diskriminerar grupper som har förväntat högre frånvaro.

Föräldraledigheten påverkar karriären

Empiriska studier av föräldraledighetens effekter finner oftast en negativ effekt på karriärmöjligheter och lön.³⁴ Detta gäller både studier på svenska data och i internationella studier. I skattningar på svenska data är den negativa effekten på lön ofta större för män än för kvinnor och dessutom tenderar effekten att öka med högre utbildning och lön.³⁵

Att den negativa effekten är större för män än för kvinnor brukar förklaras med att männen i betydligt mindre utsträckning förväntas vara frånvarande vilket ger en större signaleffekt. En tolkning av detta är att kvinnornas löner är lägre redan innan de är frånvarande eftersom de förväntas vara det, medan männens löneutveckling påverkas först när de är borta.

Den negativa effekten på lön tycks dock vara mindre på 2000-talet än den var på 1990-talet och tycks dessutom vara ungefär lika stor för män som för kvinnor, givet lika lång ledighet. En förklaring till detta kan vara att det under 2000-talet blivit allt vanligare att både kvinnor och män är föräldralediga vilket minskar signal-effekten.³⁶

I en internationell jämförelse har Sverige en låg andel kvinnor med höga chefstjänster. En möjlig förklaring som framförts i forskningslitteraturen är den svenska familjepolitiken.³⁷ Den lagstadgade rätten till en förhållandevis lång föräldraledighet i samband med ett barns födelse, rätten till ledighet för att vårda sjukt barn och rätten till deltidarbete under

småbarnsåren utnyttjas till större del av kvinnor. Detta kan leda till att arbetsgivare förväntar sig att kvinnor ska göra längre förvärvsavbrott och vara mer frånvarande från arbetet. I ett land med kort eller ingen lagstadgad föräldraledighet är det en mindre förväntad skillnad mellan hur sysselsatta män och kvinnor betar sig på arbetsmarknaden. Enligt resonemanget blir den statistiska diskrimineringen i dessa länder mindre och det blir lättare för karriärorienterade kvinnor att nå de högsta chefspositionerna.

Vad gäller effekter av sjukfrånvaro på karriär och lön finns endast ett fåtal studier och dessa ger ingen klar bild av hur sambandet ser ut.

Frånvaro från arbetsmarknaden på grund av deltidarbete kan vara både frivillig och ofrivillig och beror på faktorer relaterade till både arbetsutbud och arbetsefterfrågan. I såväl den svenska som den internationella forskningen hittas en negativ effekt på lönen av deltidarbete och effekten tenderar att växa över tiden som deltidarbetet pågår. Skillnader i uppbyggnaden av humankapital tycks vara en viktig orsak till skillnaderna i lön mellan hel- och deltidarbetare.

2.5 Både normer och ekonomiska argument har betydelse

Kvinnors lägre arbetsinkomster kan förklaras av skillnader på arbetsmarknaden och i hemmet. Den viktigaste förklaringen till att kvinnor har lägre arbetsinkomster än män är att kvinnor har kortare arbetstid på grund av deltidarbete och mer frånvaro. Dessutom är det färre kvinnor som är sysselsatta vilket innebär att det är färre kvinnor än män som faktiskt har arbetsinkomster. Att kvinnor tar större ansvar för det obetalda hem- och omsorgsarbetet leder dock till att kvinnor och män sammantaget arbetar lika mycket.³⁸

En annan viktig förklaring till skillnaden i arbetsinkomst är att kvinnor arbetar i yrken med lägre löner. Kvinnors lägre löner kan till stor del förklaras av att arbetsmarknaden kännetecknas av en könsmissig segregering. Kvinnor och män arbetar till stor del i olika yrken och i olika

³⁴ De flesta studier på svenska data mäter föräldraledighet med uttaget av föräldrapenningdagar.

³⁵ SOU 2014:28 och Glastaket och föräldraförsäkringen i Sverige, (Institutet för arbetsmarknads- och utbildningspolitisk utvärdering 2015:1).

³⁶ SOU 2014:28

³⁷ Mandel och Semyonov, A Welfare State Paradox: State Intervention and Women's Employment Opportunities in 22 Countries, *American Journal of Sociology*, 2006.

³⁸ Statistiska centralbyråns tidsanvändningsstudie 2010.

befattningar, där kvinnor är överrepresenterade i yrken och befattningar med lägre löner.

Att kvinnor förvärsarbetar mindre och är frånvarande från arbetet i större utsträckning än män kan delvis förklaras av ekonomiska argument. När hushållen överväger hur de ska fördela det betalda och obetalda arbetet ser de sannolikt till hur mycket mer eller mindre pengar de kommer att få i plånboken. Vad gäller föräldraledighet så förefaller de ekonomiska incitamenten inte vara avgörande för hur föräldrarna delar upp föräldrapenningdagarna mellan sig. Kön har större betydelse för fördelningen av föräldrapenningdagar än hushållets ekonomi.³⁹

Löneskillnaderna kan således bidra till att upprätthålla en arbetsfördelning med traditionella könsmonster, där kvinnan arbetar mer i hemmet och mannen mer på arbetsmarknaden. Att kvinnor förlorar mindre inkomst vid frånvaro och deltidsarbete kan således vara en delförklaring till kvinnors högre frånvaro och deltidsarbete jämfört med mäns. Detta kan liknas vid en ond spiral där löneskillnaderna påverkar kvinnor och mäns frånvaromönster vilket i sin tur påverkar löneskillnaden.

Att kvinnor förvärsarbetar mindre kan också förklaras av normer. Det finns studier som visar att kvinnor utför merparten av hushållsarbetet oavsett om hon arbetar heltid eller deltid.⁴⁰

3 Skatter och transfereringar jämnar ut skillnaden i marknadsinkomst

De skillnader som finns mellan kvinnor och män i yrken, löner, arbetstid och frånvaro, leder till att kvinnor har betydligt lägre marknadsinkomster än män. Skatter och transfereringsinkomster jämnar dock ut inkomstskillnaden till viss del. Den sammantagna skillnaden mellan kvinnor och män i individuell disponibel inkomst, efter skatter och transfereringar, var ca 45 000 kronor 2013 bland dem i förvärsaktiv ålder.

Genom att arbetsinkomsterna ligger till grund för ålderspensionens nivå kvarstår inkomstskillnaderna även efter den förvärsaktiva perioden.

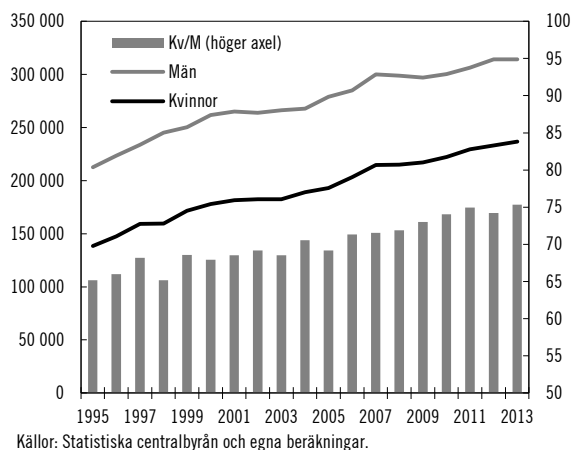
3.1 Större spridning i mäns än kvinnors inkomster av kapital

Marknadsinkomsten är summan av arbetsinkomst (lön och företagarkomster) och kapitalinkomst (räntor, utdelningar och nettovinster). Arbetsinkomsten står för merparten av marknadsinkomsten vilket innebär att de skillnader som finns mellan kvinnor och män i detta inkomstslag får ett stort genomslag på marknadsinkomsten. Detta gäller framför allt vid medianinkomsten. Högre upp i inkomstfördelningen har kapitalinkomsterna större betydelse.

Kvinnors marknadsinkomst har ökat snabbare än mäns under perioden 1995–2013 (se diagram 3.1) vilket är en följd av den snabbare ökningen av kvinnors arbetsinkomst.

Diagram 3.1 Marknadsinkomst i förvärsaktiv ålder 1995–2013

Medianinkomst i kronor (2015 års priser) respektive kvinnors andel av mäns inkomst i procent, 20–64 år



Män och kvinnor har i ungefär samma utsträckning någon kapitalinkomst (se tabell 3.2). Kvinnorna har däremot i genomsnitt lägre belopp, framför allt på räntor och utdelningar.

I den nedre delen och i mitten av inkomstfördelningen har kvinnor och män i genomsnitt ungefär lika stora inkomster av kapital (se tabell 3.1). Högre upp i inkomstfördelningen är kapitalinkomsterna betydligt större för män än för kvinnor.

³⁹ De jämställda föräldrarna (Försäkringskassan, Socialförsäkringsrapport 2013:8).

⁴⁰ SOU 2014:28.

Tabell 3.1 Genomsnittlig marknads- och kapitalinkomst i olika delar av inkomstfördelningen 2013

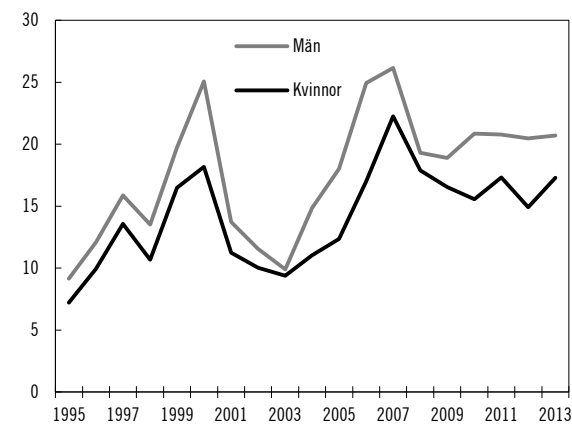
Kronor, befolkningen 20–64 år

	Marknadsinkomst		Därav kapitalinkomst	
	Kvinnor	Män	Kvinnor	Män
p0,1–p1	-18 200	-15 900	-4 700	-6 400
p1–p10	0	100	0	100
p10–p20	11 200	37 300	2 100	2 600
p20–p30	72 100	141 900	3 600	4 400
p30–p40	147 700	235 900	3 900	3 900
p40–p50	212 000	293 800	3 900	3 800
p50–p60	257 000	334 000	3 900	3 300
p60–p70	293 900	374 900	3 300	7 700
p70–p80	333 700	427 800	6 700	12 100
p80–p90	398 800	529 500	13 200	28 600
p90–p95	497 500	692 200	29 500	57 300
p95–p99	708 700	1 028 900	114 000	192 600
p99–p99,9	1 351 200	2 531 000	582 900	1 094 600

Anm.: Inkomstgrupperna är baserade på fördelningen av marknadsinkomster. Den lägsta och högsta tusendelen av fördelningen har uteslutits från underlaget. Fördelningarna har tagits fram separat för kvinnor respektive män. Källor: Statistiska centralbyrån och egna beräkningar.

Diagram 3.2 Kapitalinkomstens andel av marknadsinkomsten i tiondelen med högst inkomster 1995–2013

Procent, befolkningen 20–64 år



Anm.: Den högsta tusendelen har uteslutits från underlaget. Källor: Statistiska centralbyrån och egna beräkningar.

Kapitalinkomstens andel av marknadsinkomsten i den högsta tiondelen av inkomstfördelningen har varit högre för män än för kvinnor samtliga år 1995–2013 (se diagram 3.2). Det finns en tendens till en ökning av andelen, även om den varierat kraftigt över tid.

Kvinnor och män har delvis olika inkomstkällor

Kvinnor och män får i viss utsträckning sina inkomster från olika källor (se tabell 3.2). Det är större skillnad i kvinnors och mäns marknadsinkomster än vad det är mellan kvinnors och mäns disponibla inkomster.⁴¹

Detta beror delvis på att männens högre arbetsinkomster jämfört med kvinnors innebar att de betalade en högre andel skatt och delvis på att kvinnor hade en högre andel transfereringsinkomster än män. Skattesystemets progressivitet och transfereringarna bidrar därmed till att minska såväl inkomstskillnaderna mellan könen som inkomstspridningen.

Genom att ersättningsnivåerna i socialförsäkringssystemen baseras på arbetsinkomsten får kvinnor ofta lägre ersättning än män räknat i kronor per dag. Systemen är dock utformade på ett sätt som minskar skillnaderna i ersättningsnivån, bl.a. genom att endast arbetsinkomster upp till en viss nivå ger rätt till ersättning. Eftersom kvinnor är sjukskrivna och föräldralediga i större uträkning än män blir dock den totala inkomsten från socialförsäkringarna per år högre för kvinnor.

Kvinnor är oftare än män ensamstående föräldrar och har därför fler ersättningar som är förknippade med föräldraskap, såsom bostadsbidrag, barnbidrag och erhållet underhållsstöd.

⁴¹ Individuell disponibel inkomst definieras som summan av individens egna marknadsinkomster (arbetsinkomst och kapitalinkomst), samt transfereringar och skatter. Hushållsrelaterade transfereringar (exempelvis barnbidrag och bostadsbidrag) fördelas lika mellan sammanboende.

Tabell 3.2 Från löneinkomst till individuell disponibel inkomst 2013

Kronor per år och andel i procent, för samtliga och för personer med olika inkomstslag, 20–64 år

	Medelinkomst för samtliga			Andel med inkomst		Medelinkomst för dem med inkomstslag		
	Kvinnor	Män	Kv/M (%)	Kvinnor	Män	Kvinnor	Män	Kv/M (%)
Lön	220 200	300 800	73	84	85	262 400	352 200	74
+ Företagarinkomst	4 300	10 900	39	8	12	56 600	89 000	64
= Arbetsinkomst	224 500	311 700	72	86	89	260 300	349 900	74
+ Ränta, utdelning	7 000	23 800	29	64	64	10 800	36 900	29
+ Kapitalvinst	11 700	15 000	78	16	18	71 300	83 000	86
– Kapitalförlust	800	1 400	57	4	5	22 400	26 900	84
= Inkomst av kapital	17 900	37 300	48	66	66	27 300	56 600	48
= Marknadsinkomst	242 400	349 100	69	91	93	265 100	375 700	71
+ Sjukpenning, SA-ersättn., mm	14 400	9 200	157	21	12	69 800	79 100	88
+ Föräldrapenning	7 300	3 900	187	22	18	33 000	21 900	151
+ Arbetsmark. stöd	4 900	5 800	84	9	9	53 100	65 400	81
+ Pension	6 400	8 100	79	10	8	62 000	99 100	63
+ Övr. skattepliktig inkomst	1 000	200	627	2	1	39 900	19 000	210
= Skattepliktig ersättning	33 900	27 100	125	48	40	70 200	68 600	102
= Ink. före skatt	276 300	376 200	73	97	97	284 800	386 800	74
– Statlig o kommunal ink. skatt	64 100	95 300	67	93	93	68 900	102 000	68
– Skatt kapital	200	4 100	6	82	84	300	4 900	6
– Annan skatt	1 800	1 400	131	94	94	2 000	1 500	132
= Ink. efter skatt och före stöd	210 100	275 400	76	97	97	216 400	282 900	76
+ Barnbidrag	5 300	4 100	127	38	33	13 700	12 400	110
+ Bostadsstöd	2 100	1 300	167	10	6	22 000	20 200	109
+ Ek. bistånd och äldreomsorgsstöd	2 000	1 700	115	4	4	46 700	40 400	115
+ Underhållsstöd och bidrag, mottaget	1 800	700	262	10	5	18 700	15 300	122
+ Jämställhetsbonus	0	0	100	3	3	1 400	1 400	100
Övriga hushållsstöd	0	100	60	0	0	12 700	18 900	67
=Summa hushållsstöd	11 300	8 000	142	45	40	25 300	19 800	128
+ Studiestöd (bidrag + lån)	5 400	3 400	160	10	7	52 100	49 500	105
+ Övrigt ind. stöd	400	500	71	2	3	20 400	18 900	108
= Summa skattefritt individuellt stöd	5 800	3 900	148	12	9	49 300	43 000	115
– Underhållsbidrag, givet	200	400	37	2	3	9 800	13 800	71
– Återbetalt studielån	2 600	1 800	144	24	15	10 900	12 000	90
= Individuell disponibel inkomst	224 500	285 100	79	100	100	225 300	286 300	79

Källor: Statistiska centralbyrån och egna beräkningar.

3.2 Kvinnors och mäns individuella disponibla inkomst ökar i samma takt

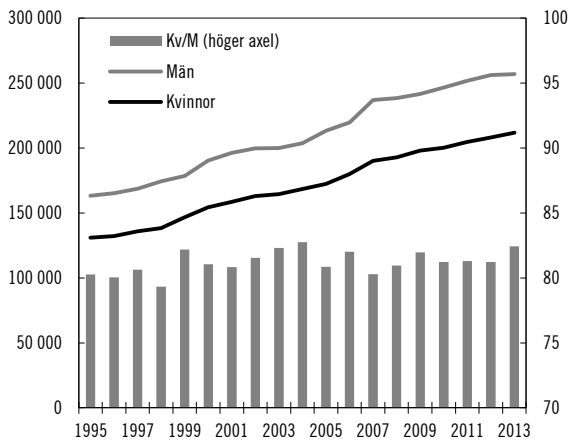
Sedan mitten av 1990-talet har relationen mellan kvinnors och mäns individuella disponibla inkomster legat förhållandevis stabilt kring ca 80 procent (se diagram 3.3). Mätt i kronor har emellertid skillnaden i inkomster mellan kvinnor och män ökat och var 2013 ca 45 000 kronor.

Att de relativa disponibla inkomsterna inte påverkats trots att kvinnors arbetsinkomster ökat snabbare än mäns kan delvis förklaras av att när kvinnors arbetsinkomster ökat har mottagandet av transfereringar i viss utsträckning minskat.

Dessutom är transfereringarna vanligen kopplade till prisutvecklingen, eller bestämda i fasta belopp. Prisutvecklingen har över tid varit svagare än löneutvecklingen. Eftersom kvinnors inkomster fortfarande i högre grad än mäns består av transfereringsinkomster påverkar detta utvecklingen i disponibel inkomst mer för kvinnor än män.

Diagram 3.3 Individuell disponibel inkomst i förvärsaktiv ålder 1995–2013

Medianinkomst i kronor (2015 års priser) respektive kvinnors andel av mäns inkomst i procent, 20–64 år



Källor: Statistiska centralbyrån och egna beräkningar.

3.3 Fler män än kvinnor försörjer sig bara genom arbete

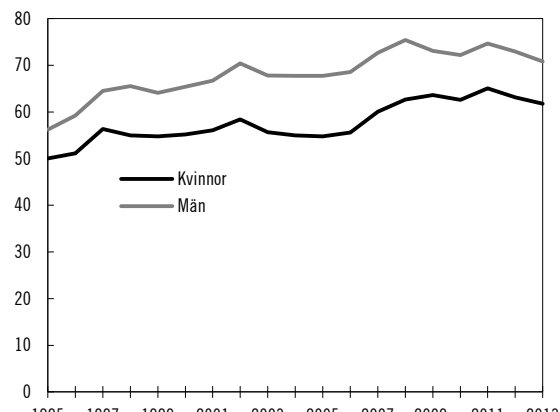
Att kunna försörja sig genom betalt arbete är centralt i den svenska jämställdhetspolitiken.⁴²

För att undersöka i vilken utsträckning kvinnor och män försörjer sig på inkomster från arbete undersöks hur stor andel som endast har inkomster från marknaden (utökad med föräldrainkomster, pension samt studiemedel).⁴³

Andelen män vars inkomster endast härrör från utökad marknadsinkomst är högre än andelen för kvinnorna under hela perioden (se diagram 3.4). År 2013 hade 62 procent av kvinnorna och 71 procent av männen i åldersgruppen 20–64 år endast utökad marknadsinkomst.

Diagram 3.4 Andel av befolkningen vars inkomst bara består av utökad marknadsinkomst 1995–2013

Procent, 20–64 år



Anm.: Utökad marknadsinkomst består av marknadsinkomst, föräldrainkomster, pension och studiemedel (se fotnot 43).

Källor: Statistiska centralbyrån och egna beräkningar.

Sett till olika grupper, är andelen män som bara har utökad marknadsinkomst högre än andelen kvinnor i samtliga åldersgrupper förutom bland de yngsta (se tabell 3.3).

Andelen sammanboende kvinnor och män utan ersättningar från trygghetssystemen är högre än andelen bland de ensamstående vilket

⁴³ Föräldrainkomster, pension och studiemedel räknas in eftersom de inte riktas till utsatta grupper (pensionsinkomsten inkluderar inte garantipension eftersom en begränsning görs till dem under 65 års ålder). Samma definition av utökad marknadsinkomst användes i Så försörjer vi oss – ett regionalt perspektiv (Statistiska centralbyrån, 2006). Definitionen säger emellertid ingenting om nivån på inkomsterna är tillräcklig för att klara försörjningen utan bara att individens inkomster inte härrör från stöd och ersättningar från trygghetssystemen. Utvecklingen över tid bör tolkas med försiktighet då trygghetssystemens nivå och utformning har förändrats. Andelen vars inkomst endast kommer från marknadsinkomst blir med denna definition också beroende av konjunkturläget eftersom ex. arbetslöshetsersättning inte ingår.

⁴² Se prop. 2005/06:155.

delvis kan förklaras av att de behovsprövade bidragen utgår från hushållsinkomsten. Detta innebär att vissa personer kan ha låga marknadsinkomster och ändå inte vara berättigade till bidrag. Försörjningen kommer då från partners inkomst.

Tabell 3.3 Andel av befolkningen vars inkomst bara består av utökad marknadsinkomst efter åldersgrupp och hushållstyp 2013

Procent, 20–64 år

	Kvinnor	Män
Åldersgrupper		
20–24 år	68	65
25–34 år	60	70
35–44 år	61	72
45–54 år	64	76
55–64 år	59	69
Hushållstyper		
Ensamst. m. barn 0–6 år	23	54
Ensamst. m. barn 7–17 år	46	69
Ensamst. 20–44 år, utan barn	70	67
Ensamst. 45–64 år, utan barn	54	63
Sammanb. m. barn 0–6 år	52	65
Sammanb. m. barn 7–17 år	70	83
Sammanb. 20–44 år, utan barn	73	82
Sammanb. 45–64 år, utan barn	66	77
Födelseland		
Inrikes födda	65	74
Utrikes födda	49	57
Totalt	62	71

Anm.: Statistiken för ensamstående män med barn 0–6 år baseras på ett litet urval personer och bör därför tolkas med försiktighet.
Källor: Statistiska centralbyrån och egna beräkningar.

3.4 Sammanboende kvinnors ekonomiska självständighet har ökat

I slutet av 1960-talet var varannan sammanboende kvinna i åldern 20–64 år helt ekonomiskt beroende av sin man.⁴⁴ Andelen kvinnor som arbetade ökade stort under 1970–1990-talet och därefter har antalet arbetstimmar fortsatt att öka för de sysselsatta kvinnorna. Bland sammanboende kvinnor har arbetstiden ökat mest.

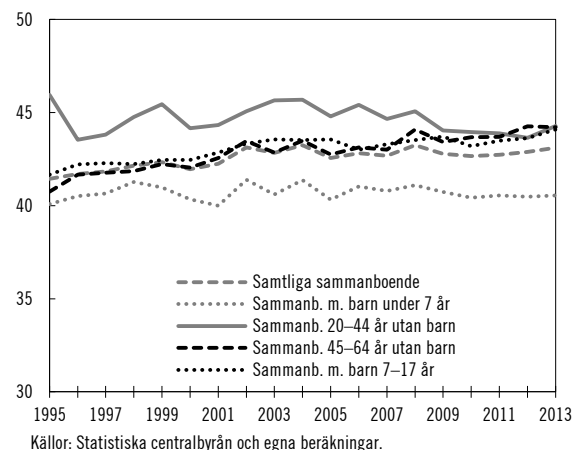
Betyder detta också att kvinnors ekonomiska beroende av en man har minskat under perioden? Ett sätt att undersöka detta är att se hur stor del av hushållsinkomsten som kvinnan bidrar med.

År 1975 stod kvinnor i genomsnitt för 31 procent av familjens disponibla inkomst.⁴⁵ Kvinnors andel av hushållsinkomsten har sedan mitten av 1990-talet varit relativt konstant på 41–43 procent (se diagram 3.5).⁴⁶

Lägst andel av hushållsinkomsten har sammanboende kvinnor med små barn vilket beror på att många kvinnor i denna grupp är föräldralediga eller arbetar deltid.

Diagram 3.5 Sammanboende kvinnors andel av hushållsinkomsten 1995–2013

Procent, 20–64 år



År 1995 hade 21 procent av kvinnorna i åldern 20–64 år en högre individuell disponibel inkomst än mannen i familjen. Andelen kvinnor som stod för den största delen av hushållsinkomsten hade 2013 ökat till 27 procent (se diagram 3.6).

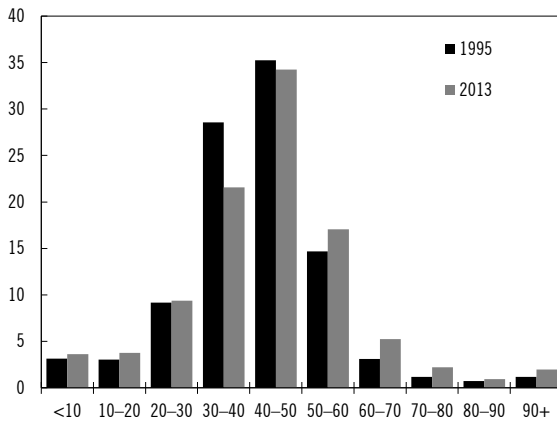
⁴⁵ SOU 1997:87.

⁴⁶ Hushållsinkomsten utgörs av summan av kvinnans och mannens individuella disponibla inkomster. Barns eventuella egna inkomster ingår inte.

⁴⁴ Bygren m.fl., Familj och arbete, 2004.

Diagram 3.6 Kvinnors andel av hushållsinkomsten i sammanboende par 1995 respektive 2013

Procent, 20–64 år



Källor: Statistiska centralbyrån och egna beräkningar.

3.5 Ojämnt arbetsliv leder till ojämnt pension

Pensionens nivå beror till stor del på arbetsinkomsterna tidigare i livet. Äldre kvinnors låga disponibla inkomst i förhållande till männens förklaras av att de förvärvat arbetat i mindre omfattning och till lägre lön än männen. Många av dagens kvinnliga pensionärer var i förvärsaktiv ålder under en tid då kvinnor arbetade i betydligt mindre utsträckning än i dag. Förvärsdeltagandet bland kvinnor har ökat stort sedan 1970-talet vilket inneburit ökade arbetsinkomster. Detta kommer att leda till att kvinnors pensioner ökar i förhållande till männens för varje generation.

Det finns även demografiska skäl till att kvinnor har lägre pensioner än män. Kvinnor lever i genomsnitt längre än män och pensionerna är generellt sett lägre för äldre pensionärer (se tabell 3.4). Det finns flera skäl till detta. Dels utbetalas vissa pensionsförmåner tidsbegränsat under de första åren efter pensioneringen, dels ökar pensionerna långsammare än lönerna. Det senare beror på att indexeringen av utgående pensionsförmåner är lägre än den genomsnittliga löneökningstakten. Följden av detta blir att skillnaden mellan lön och pension blir större ju längre tid det har gått sedan pensioneringen.

Det är större inkomstskillnader mellan könen för sammanboende pensionärer än för ensamstående pensionärer. En orsak till detta är att många ensamstående kvinnor har änkepension eller andra typer av efterlevandeförmåner och bostadstillägg.

Män arbetar i högre utsträckning än kvinnor efter 65 års ålder och har därför större arbetsin-

komst. Omkring 21 procent av männen i 65–74 års ålder var sysselsatta 2014, i samma åldersgrupp var knappt 12 procent av kvinnorna sysselsatta.⁴⁷

Den disponibla inkomsten har ökat trendmässigt för såväl äldre kvinnor som män sedan 1995. De äldre kvinnornas inkomst i förhållande till männens uppvisar däremot inte någon tydligt stigande trend (se diagram 3.7). Kvinnornas ökade förvärsarbete har lett till ökad inkomstbaserad pension, samtidigt har männens pension ökat i motsvarande grad.

Tabell 3.4 Individuell disponibel inkomst för äldre efter åldersgrupp och hushållstyp 2013

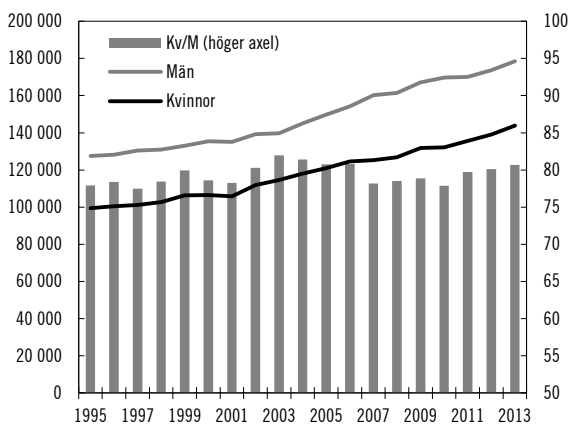
Medianvärde i kronor per år och kvinnors andel av mäns inkomst i procent, befolkningen 65 år och äldre

	Kvinnor	Män	Kv/M
65–69 år	162 600	210 200	77
Ensamstående	172 400	179 900	96
Sammanboende	157 600	233 600	67
70–79 år	139 700	175 700	80
Ensamstående	148 900	164 200	91
Sammanboende	126 200	180 000	70
80 år och äldre	140 600	158 200	89
Ensamstående	143 600	157 000	91
Sammanboende	102 100	160 000	64
Samtliga	144 200	178 700	81

Källor: Statistiska centralbyrån och egna beräkningar.

Diagram 3.7 Individuell disponibel inkomst för äldre 1995–2013

Medianinkomst i kronor (2015 års priser) respektive kvinnors andel av mäns inkomst i procent, befolkningen 65 år och äldre



Källor: Statistiska centralbyrån och egna beräkningar.

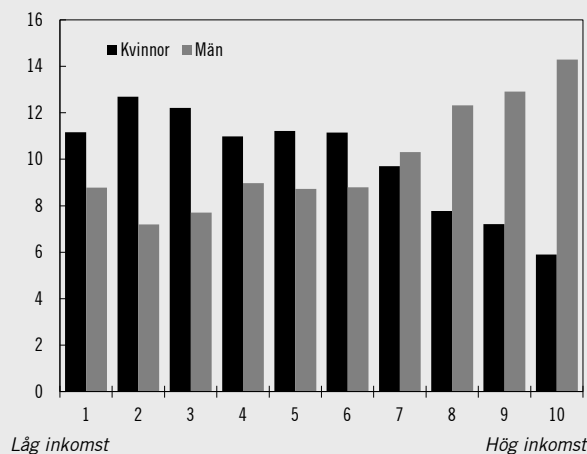
⁴⁷ Statistiska centralbyråns arbetskraftsundersökning 2014.

Kvinnor och män med låga inkomster

Kvinnor har i genomsnitt lägre inkomst än män, men är kvinnor också överrepresenterade i den lägsta delen av inkomstfördelningen? I diagram 3.8 har befolkningen över 19 år delats in i tio lika stora grupper rangordnade efter storleken på den individuella disponibla inkomsten. Om kvinnor och män fördelade sig på samma sätt över inkomstgrupperna skulle 10 procent av kvinnorna och 10 procent av männen återfinnas i varje inkomstgrupp. Kvinnor är dock överrepresenterade i grupperna med lägre inkomst medan männen är överrepresenterade i inkomstgrupp 7–10.

Diagram 3.8 Andel kvinnor och män i olika inkomstgrupper, individuell disponibel inkomst 2013

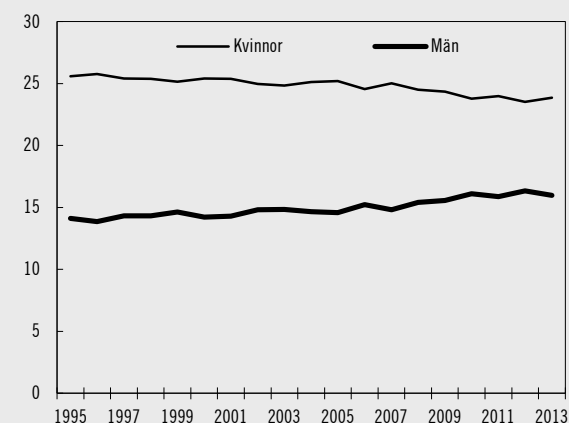
Procent, befolkningen 20 år och äldre



Källor: Statistiska centralbyrån och egna beräkningar.

Diagram 3.9 Andel kvinnor och män i de två lägsta inkomstgrupperna 1995–2013

Procent, befolkningen 20 år och äldre



Källor: Statistiska centralbyrån och egna beräkningar.

Över tid har det skett en liten utjämning av andelen kvinnor och män i de lägsta inkomstgrupperna (se diagram 3.9). År 1995 befann sig

26 procent av kvinnorna i någon av de två lägsta inkomstgrupperna. År 2013 hade denna andel sjunkit till 24 procent.

Vilka är överrepresenterade i gruppen med låga inkomster?

Individuell disponibel inkomst tar inte hänsyn till att individer har olika försörjningsbördor. För att undersöka hur mäns och kvinnors försörjningsbördor påverkar deras ekonomiska situation har den ekonomiska standarden beräknats.

Ekonomisk standard bygger på att alla inkomster i hushållet fördelas lika så att alla i hushållet får samma standard. Hänsyn tas också till hur många som ska försörjas på hushållsinkomsten samt stordriftsfördelar av att dela hushåll. Kvinnor och män i sammanboende hushåll antas med detta begrepp ha samma ekonomiska standard oavsett vem som bidrar med inkomsten till hushållet.

En högre andel kvinnor än män befinner sig i de två lägsta inkomstgrupperna både för individuell disponibel inkomst och ekonomisk standard. Detta gäller både generellt och i de flesta undergrupper (se tabell 3.5). Överrepresentationen av kvinnor i de två lägsta inkomstgrupperna är dock mindre i ekonomisk standard eftersom de sammanboende kvinnorna hamnar högre upp i fördelningen då man ser till hushållets sammantagna inkomst. Att sammanboende kvinnor och män utan barn hamnar högre upp i fördelningen för ekonomisk standard än för individuell disponibel inkomst beror också på stordriftsfördelen av att dela hushåll som antas i beräkningen av ekonomisk standard.

Hur försörjningsbördor påverkar den ekonomiska standarden blir också tydligt. Vissa grupper som inte är överrepresenterade i de lägsta inkomstgrupperna för individuell disponibel inkomst blir det för ekonomisk standard – framför allt ensamstående kvinnor med barn.

Låg inkomst under många år

Bland dem som var i någon av de två lägsta inkomstgrupperna för individuell disponibel inkomst 2013 har knappt hälften haft låg

inkomst under ett flertal år.⁴⁸ Andelen som ingått i de två lägsta inkomstgrupperna under samtliga fem föregående år var i genomsnitt högre bland kvinnor än bland män (se tabell 3.6).

Tabell 3.5 Andel i de två lägsta inkomstgrupperna med olika inkomstmått 2013

Procent, befolkningen 20 år och äldre

	Andel av befolkningen		Individuell disponibel inkomst		Hushållets ekonomiska standard	
	Kv	M	Kv	M	Kv	M
Åldersgrupper						
20–24 år	4	4	54	50	37	28
25–34 år	8	8	23	20	25	23
35–44 år	8	8	11	9	18	15
45–54 år	9	8	13	11	15	15
55–64 år	8	8	17	11	14	12
65–74 år	7	7	30	11	17	13
75 år och äldre	6	5	38	16	43	19
Hushållstyper						
Ensamst. m. barn 0–6 år	1	<1	13	6	70	27
Ensamst. m. barn 7–17 år	2	1	3	6	40	23
Ensamstående utan barn						
20–44 år	8	11	36	34	29	25
45–64 år	5	5	17	17	28	24
65–74 år	3	2	16	12	34	28
75 år och äldre	4	2	26	14	55	31
Sammanb. m. barn 0–6 år	6	6	21	7	19	20
Sammanb. m. barn 7–17 år	5	5	9	7	12	12
Sammanboende utan barn						
20–44 år	2	2	28	18	12	13
45–64 år	8	7	16	8	5	5
65–74 år	4	5	39	10	5	6
75 år och äldre	2	3	66	17	15	13
Födelseland						
Inrikes födda	42	41	21	14	19	14
Utrikes födda	9	7	37	28	39	37
Totalt	51	49	24	16	23	17

Anm.: Statistiken för ensamstående män med barn 0–6 år baseras på ett litet urval personer och bör därför tolkas med försiktighet.
Källor: Statistiska centralbyrån och egna beräkningar.

I åldersgrupperna mellan 25 och 55 år var andelen ungefär lika stor bland kvinnor som bland män. I de äldre grupperna är andelen däremot högre bland kvinnor än bland män och andelen ökar med stigande ålder för både kvinnor och män.

För de sammanboende utan barn, till skillnad mot för de ensamstående, är varaktigheten i de lägsta inkomstgrupperna högre för kvinnor än för män. Andelen är också högre för utrikes än för inrikes födda och framförallt för utrikes födda kvinnor.

Tabell 3.6 Andel av dem som var i de två lägsta inkomstgrupperna för individuell disponibel inkomst 2013 som var i de två lägsta inkomstgrupperna 2008–2012

Procent

	Kv	M
Åldersgrupper		
25–34 år	36	36
35–44 år	34	34
45–54 år	38	35
55–64 år	45	39
65–74 år	49	44
75 år och äldre	72	63
Hushållstyper		
Ensamstående med barn	40	31
Ensamstående utan barn		
25–44 år	38	36
45–64 år	38	38
65–74 år	44	48
75 år och äldre	65	62
Sammanboende med barn	39	36
Sammanboende utan barn		
25–44 år	42	33
45–64 år	46	38
65–74 år	50	40
75 år och äldre	79	64
Födelseland		
Inrikes födda	51	40
Utrikes födda	55	49
Totalt	52	42

Anm.: Beräkningarna i tabellen baseras på LINDA-databasen (se underbilagan).
Källor: Statistiska centralbyrån och egna beräkningar.

⁴⁸ För en analys av varaktighet i låg ekonomisk standard se prop. 2014/15:100 bilaga 2.

Underbilaga 1: Begrepp och data

Inkomstbegrepp

Disponibel inkomst: Hushållens sammanlagda inkomst från arbete, kapital, näringsverksamhet och positiva transfereringar minus negativa transfereringar såsom skatt, betalt underhållsbidrag och återbetalda studielån. Erhållna studielån ingår som en positiv transferering.

Individuell disponibel inkomst (även kallad nettoinkomst): För att kunna jämföra individers ekonomiska situation, utan den utjämnande effekt som erhålls vid studier av hushålls-inkomster, beräknas den individuella disponibla inkomsten. Det sker genom en summering av alla individuella inkomster och genom att fördela hushållsgemensamma inkomster, som t.ex. bostadsbidrag eller barnbidrag, lika mellan hushållets vuxna. Den individuella disponibla inkomsten är särskilt viktig för att jämföra inkomstsituationen mellan kvinnor och män.

Lön: Överenskommen månadslön omräknad till heltid. Lönestrukturstatistikens månadslön innehåller flera olika lönekomponenter. Förutom fast lön ingår även fasta lönetillägg och ett stort antal rörliga lönetillägg som t.ex. tillägg för obekvämt arbetstid. Årsvisa belöningssystem som t.ex. bonus, vinstdelning eller tilldelning av aktier/optioner ingår inte i lönestrukturstatistiken.

Standardvägd månadslön: För att få en mer nyanserad bild av löneskillnaderna mellan kvinnor och män kan strukturella skillnader i form av yrke, ålder och utbildning rensas bort genom s.k. standardvägning. Detta sker genom att genomsnittlig månadslön för respektive kön beräknas för kombinationer av fyra åldersgrupper, två utbildningskategorier, två arbetstidsgrupper, två sektorsgrupper och inom varje yrke (429 yrken inom SSYK 12). Dessa genomsnittslöner vägs för respektive kön samman med antalet anställda inom varje grupp. Yrkesgrupperna i statistiken har ändrats 2004 och 2014. Faktorer som inte beaktas vid standardvägning är t.ex. arbetsledaransvar och yrkeserfarenhet.⁴⁹

⁴⁹ Se Löneskillnaden mellan kvinnor och män 2014. Vad säger den officiella lönestatistiken? (Medlingsinstitutet 2015).

Redovisningsgrupper och bakgrundsvariabler

Percentiler: Populationen delas in i 100 lika stora grupper sorterade efter stigande inkomst.

Medianen: värdet för den 50:e percentilen. De som tjänar mer är lika många som de som tjänar mindre än detta värde.

Svensk standard för yrkesklassificering (SSYK): SSYK 2012 är en uppdatering av den tidigare yrkesklassifikationen SSYK 96, som den också ersätter. SSYK 2012 bygger på en internationell yrkesstandard. I den nya standarden finns fler yrkesområden, yrkesgrupper och yrken än i den tidigare standarden och den omfattar 147 yrkesgrupper och 429 olika yrken.

Datamaterial och beräkningsmetoder

HEK – Hushållens ekonomi

HEK är en urvalsundersökning som genomförs varje år i huvudsakligt syfte att ge en tydlig bild av den disponibla inkomstens fördelning bland olika hushåll samt för att belysa inkomststrukturen. HEK bygger på årliga tvärsnitt av befolkningen, vilket innebär att det inte är samma individer som studeras över tid. Urvalet består av individer som är minst 18 år bland samtliga hushåll och individer som var folkbokförda i landet någon gång under undersökningsåret. Både urvalspersonen och tillhörande hushållsmedlemmar ingår i undersökningen. Uppgifterna i HEK samlas in från deklara-tionsuppgifter, telefonintervjuer och olika administrativa register. Den senaste versionen av HEK avser 2013 och i populationen ingår ca 39 000 individer fördelade på ca 17 000 hushåll. I bilagens redovisningar avgränsas populationen till s.k. helårs-individer/helårshushåll (fördelningspopulatio-nen). Med helårsindivider/helårshushåll avses individer/hushåll där samtliga vuxna var folkbokförda i Sverige både den 1 januari och den 31 december undersökningsåret.

LINDA – Longitudinell individdatabas

LINDA-databasen består av ett urval om ca tre procent av den svenska befolkningen. Till dessa urvalsindivider har eventuella hushållsmedlemmar adderats. Totalt omfattar urvalet ca 850 000 individer för 2013. Databasen har en longitudinell struktur där de ingående individerna kan observeras vid upprepade tillfällen. För närvarande finns information för 1968–2013.

Det hushållsbegrepp som används i LINDA baseras endast på information från administrativa register och därmed skiljer sig från det som används i HEK-databasen. Som en konsekvens av detta betraktas i LINDA sammanboende par som inte är gifta eller har gemensamma barn som separata hushåll.

Lönestrukturstatistik

Lönestrukturstatistiken har till syfte att årligen ge en översiktlig och jämförbar statistik om lönestrukturen för hela arbetsmarknaden. Den belyser lönenivå, lönestruktur och löneutveckling. Statistiken innehåller uppgifter om kön, ålder, yrke, utbildning, näringsgren och region. Den är därför lämplig att använda som underlag för olika analyser och jämförelser mellan mäns och kvinnors löner. Statistiken är uppdelad i fem sektorer, privat sektor: arbetare respektive tjänstemän, kommunal sektor, landstingssektor och statlig sektor. Statistiken baseras på totalundersökningar av kommuner,

landsting och stat och en urvalsundersökning av ungefär 50 procent av löntagarna i den privata sektorn. Samtliga företag med minst 500 anställda är med varje år.

Arbetskraftsundersökningarna

Arbetskraftsundersökningarna (AKU) är en urvalsundersökning som genomförs av Statistiska centralbyrån. Syftet med AKU är att beskriva den aktuella arbetsmarknadssituationen för befolkningen i åldern 15–74 år samt att ge information om utvecklingen på arbetsmarknaden. AKU tar fram månatlig, kvartalsvis och årlig statistik med tonvikt på såväl antal som andel sysselsatta respektive arbetslösa.

Undersökningarna baseras på ett representativt urval. Bruttourvalet under 2014 var ca 358 000 personer varav drygt 241 000 svarande. Datainsamlingen sker i första hand genom telefonintervjuer genomförda av Statistiska centralbyråns intervjuare.

Underbilaga 2: Indikatorer för delmål två, ekonomisk jämställdhet

Tabell U.1 Nettoinkomst efter hushållstyp och antal barn 2013

Medianinkomst i kronor per år och antal personer, 20– år

	Nettoinkomst		Antal, i tusental	
	Kvinnor	Män	Kvinnor	Män
Ensamboende 20– år	161 000	203 000	1 170	1 120
Ensamstående med barn 0–19 år	242 000	277 000	238	94
1 barn	226 000	255 000	140	64
2 eller fler barn	264 000	325 000	98	30
Sammanboende utan barn 20– år	173 000	231 000	997	993
Sammanboende med barn 0–19 år	224 000	296 000	931	947
1 barn	207 000	269 000	332	343
2 barn	233 000	313 000	439	443
3 eller fler barn	226 000	314 000	160	161

Anm.: Nettoinkomst är det samma som individuell disponibel inkomst.
Källa: Statistiska centralbyrån.

Tabell U.2 Från löne- och näringsinkomst till nettoinkomst 2013

Kronor per år och fördelning i procent, 20–64 år

	Medelinkomst för dem med inkomstslag		Kv./M (%)	Andel med inkomst (%)	
	Kv.	Män		Kv.	Män
Marknaden	264 700	374 500	71	91	93
Löneinkomst	262 100	351 300	75	84	85
Näringsinkomst	56 700	89 000	64	7	12
Ränta och utdelning	10 800	36 900	29	64	64
Kapitalvinst	54 500	58 500	93	20	23
Välfärdsstaten	73 900	63 600	116	69	61
Lönerel. ersättningar exkl. pension	60 500	53 700	113	44	35
Sjukpenning	45 400	49 800	91	13	7
Sjuk- och aktivitetsersättning	100 800	111 200	91	8	5
Föräldrapenning	33 000	21 900	151	22	18
Arbetsmarknadsstöd	53 100	65 300	81	9	9
Pensioner	62 000	99 100	63	10	8
Lönerel. ersättningar inkl. pension	69 500	68 800	101	47	39
Försörjningsrelaterade bidrag	18 100	14 300	127	39	34
Barnbidrag	13 700	12 400	110	38	33
Underhållsbidrag	18 700	15 300	122	10	5
Behovsprövade bidrag	37 600	32 700	115	9	7
Bostadsbidrag	18 500	11 800	157	7	4
Ekonomiskt bistånd	47 300	40 200	118	4	4
Övriga bidrag	38 800	33 000	118	20	15
Skattepliktigt och skattefritt studiestöd (inkl. lån)	52 000	49 400	105	10	7
Övriga skattepliktiga och skattefria bidrag	22 200	18 200	122	10	9
Negativa transfereringar	72 000	107 400	67	95	95
Skatt	67 200	103 400	65	95	95
Återbetalt studielån	10 900	12 000	91	23	15
Givet underhållsbidrag	9 800	13 800	71	2	3
Övriga negativa transfereringar	6 000	7 000	86	38	33
Individuell disponibel inkomst	224 700	285 100	79	100	100

Anm.: Nettoinkomst är det samma som individuell disponibel inkomst. Att innehålllet i denna tabell skiljer sig något från tabell 3.2 beror delvis på olika populationsavgränsningar, där tabell 3.2 baseras på helårsbefolkningen, och delvis på olika summeringar av inkomstslagen.
Källa: Statistiska centralbyrån.

Tabell U.3 Kvinnors lön som andel av mäns löner efter sektor 1994–2013

Procent

År	Kommun		Landsting		Stat		Privat		Samtliga	
	Ej stand. vägd	Stand. vägd	Ej stand. vägd	Stand. vägd	Ej stand. vägd	Stand. vägd	Ej stand. vägd	Stand. vägd	Ej stand. vägd	Stand. vägd
1994	86		74		83		85		84	
1996	87	98	71	94	83	93	85	91	83	92
1998	89	98	71	93	84	92	83	90	82	91
2000	90	98	71	93	84	92	84	90	82	92
2002	90	98	71	92	84	92	85	90	83	92
2004	91	98	71	93	85	92	85	91	84	92
2006	92	98	72	93	87	93	86	91	84	92
2008	92	99	73	93	88	93	86	91	84	92
2009	93	99	73	94	89	93	87	92	85	93
2010	94	99	73	94	89	94	87	92	86	93
2011	94	99	74	94	91	94	87	92	86	93
2012	94	99	75	94	91	94	88	92	86	93
2013	94	99	76	94	92	94	88	92	87	93

Källor: Medlingsinstitutet och Statistiska centralbyrån.

Tabell U.4 Segregeringsindex efter ålder 2013

	Index
20–34 år	50,3
35–49 år	54,0
50–64 år	61,1
Totalt	54,5

Anm.: Storleken på index kan variera mellan noll och hundra där noll innebär att kvinnors och mäns representation i varje enskilt yrke är lika stor medan ett index lika med hundra är liktydigt med att kvinnor och män har fullständigt olika yrken. Det betyder att ju högre index desto högre grad av könssegrering på arbetsmarknaden och omvänt ju lägre index desto mindre könssegrering. Indexet är beräknat på yrken enligt Svensk standard för svensk yrkesklassificering (SSYK 1996).

Källa: Statistiska centralbyrån.

Tabell U.5 Sysselsatta efter ålder och anknypningsgrad till arbetsmarknaden 2014

Procentuell fördelning, 20–64 år

	Anställda				Företagare	
	Fast anställda		Tidsbegränsat anställda		Kvinnor	Män
	Kvinnor	Män	Kvinnor	Män		
20–24 år	42,4	54,2	56,1	42,4	1,6	3,4
25–34 år	72,2	75,5	23,4	17,1	4,4	7,4
35–44 år	84,2	81,0	10,4	6,6	5,4	12,3
45–54 år	84,8	78,5	7,9	5,2	7,4	16,4
55–64 år	86,6	75,4	6,3	5,3	7,1	19,3
Totalt	78,4	75,7	16,0	11,6	5,6	12,7

Källa: Statistiska centralbyrån.

Tabell U.6 Sysselsatta efter ålder och vanligen arbetad tid 2014

Procentuell fördelning, 20–64 år

	Deltid		Heltid	
	Kvinnor	Män	Kvinnor	Män
20–24 år	52,2	28,1	47,7	71,9
25–34 år	28,1	11,5	71,9	88,5
35–44 år	28,5	6,6	71,5	93,4
45–54 år	23,9	6,5	76,0	93,6
55–64 år	31,3	12,7	68,7	87,3
Totalt	30,0	10,7	70,0	89,3

Källa: Statistiska centralbyrån.

Tabell U.7 Avgångna från gymnasieskolan efter program eller anknytning till program 2013/14

Procent

	Kvinnor	Män
Barn- och fritid (BF)	68	32
Bygg- och anläggning (BA)	8	92
El- och energi (EE)	4	97
Fordons- och transport (FT)	12	88
Handels- och administration (HA)	65	35
Hantverks (HV)	93	7
Hotell- och turism (HT)	83	17
Industri tekniska (IN)	9	91
Naturbruk (NB)	67	33
Restaurang- och livsmedel (RL)	58	42
VVS- och fastighet (VF)	2	98
Vård- och omsorg (VO)	84	16
Riksrekryterande utbildningar (RX)	12	88
Ekonomi (EK)	52	48
Estetiska (ES)	66	34
Humanistiska (HU)	81	19
Naturvetenskap (NA)	52	49
Samhällsvetenskap (SA)	64	36
Teknik (TE)	17	83
Int. Baccalaureate (IB)	62	38
Totalt	50	50

Källor: Skolverket och Statistiska centralbyrån.

Tabell U.8 Pågående sjukpenningfall i december 1974–2014

Antal i tusental

År	60–179 dagar		180 dagar och mer	
	Kvinnor	Män	Kvinnor	Män
1974	25,3	30,3	21,3	29,8
1975	26,1	30,3	23,3	32,4
1976	25,6	29,0	23,1	31,8
1977	22,8	24,7	21,7	26,9
1978	21,1	21,3	20,6	24,9
1979	23,0	22,5	22,6	25,3
1980	16,8	16,5	18,4	19,1
1981	16,5	15,5	16,3	17,2
1982	21,6	20,5	20,9	21,0
1983	22,7	20,8	21,0	21,2
1984	26,1	21,9	25,2	24,2
1985	29,7	24,8	28,5	26,5
1986	30,9	24,1	34,0	29,5
1987	34,3	25,4	39,1	33,6
1988	34,5	24,9	46,1	37,5
1989	32,5	23,2	48,0	38,5
1990	31,4	22,7	48,0	38,2
1991	27,6	21,6	49,5	39,6
1992	27,5	21,3	56,1	48,5
1993	27,4	19,8	44,2	39,5
1994	28,4	19,1	42,8	35,3
1995	23	15,4	41,2	31,3
1996	24	15,5	39,6	28,9
1997	24,9	15,6	42,1	29
1998	31,1	18,5	54,6	35,8
1999	38	22	71,1	44,4
2000	43,3	23,9	90,6	53,4
2001	45,3	26,3	108,4	61,7
2002	42	24,7	117,4	66,8
2003	37,8	22,1	116,3	65
2004	35,6	20,7	98,2	54,9
2005	29,9	17,7	81,6	45,4
2006	28,6	17	73,5	41,1
2007	22,3	13,8	63	35
2008	18,6	11,9	46,5	27,1
2009	17,9	11,5	32,8	20,3
2010	21,9	12,8	28,4	17,3
2011	23,5	13,3	37,5	20,5
2012	25,3	14,3	39,0	21,2
2013	30,5	16,4	47,3	24,9
2014	33,9	18,1	56,8	28,8

Anm.: I statistiken ingår enbart sjukpenningfall och inte alla typer av pågående sjukskrivningar.

Källor: Försäkringskassan och Statistiska centralbyrån.